

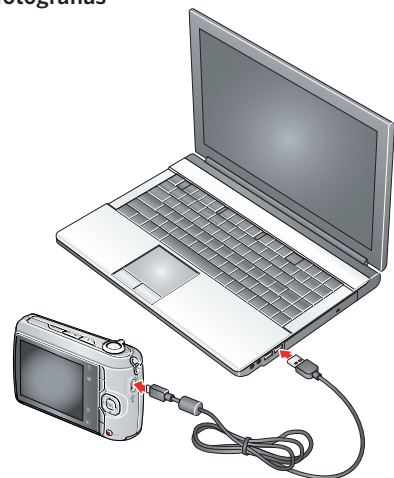
## 6 Install software, transfer pictures

### Installation du logiciel et transfert de photos

### Instalación del software y transferencia de fotografías

### Instale o software e transfira as fotos

- 1 Turn off the camera.
- 2 Connect the camera to a computer connected to the Internet.
- 3 Turn on the camera.
- 4 After the software is installed, follow the prompts to transfer pictures and videos.



- 1 Éteignez l'appareil photo.
- 2 Branchez-le sur un ordinateur connecté à Internet.
- 3 Allumez l'appareil photo.
- 4 Une fois le logiciel installé, suivez les instructions à l'écran pour transférer des photos et des vidéos.

- 1 Apague la cámara.
- 2 Conecte a cámara a un equipo con conexión a Internet.
- 3 EnEncienda la cámara.
- 4 Una vez instalado el software, siga las indicaciones para la transferencia de fotografías y vídeos.

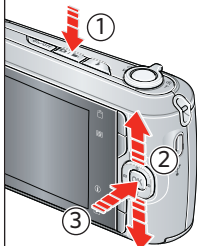
- 1 Desligue a cámara.
- 2 Conecte a cámara a um computador com conexão à Internet.
- 3 Ligue a cámara.
- 4 Após instalar o software, siga as instruções para transferir as fotos e os vídeos.

## Use other modes

### Utilisation d'autres modes

### Uso de otros modos

### Use outros modos



Press the Mode button, then ▲▼ to highlight a mode, then press OK.

Appuyez sur le bouton Mode, puis sur ▲▼ pour choisir un mode et appuyez sur OK.

Pulse el botón de modo, a continuación, ▲▼ para resaltar el modo deseado y, finalmente, pulse OK (Aceptar).

Pressione o botão Modo e ▲▼ para destacar um modo e pressione OK.

**SCN** Smart Capture  
Prise de vue intelligente  
Captura inteligente

**SCN** Scene  
Scène  
Escena  
Cena

**V** Video  
Vidéo  
Vídeo  
Vídeo

**P** Program  
Programme  
Programa  
Programa

## Tag your pictures

### Marquage de vos photos

### Cómo marcar fotografías

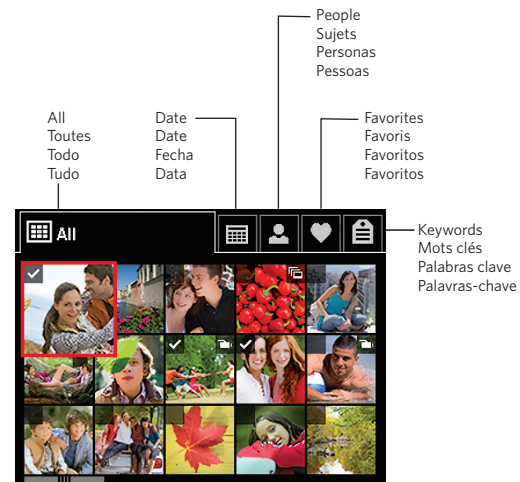
### Marque suas fotos

Tag pictures by Keyword, Favorites, or People (face recognition) to easily find them later. See the Extended user guide.

Marquez vos photos en utilisant des mots clés, mettez les en favoris ou identifiez leurs sujets (détection des visages) pour pouvoir les retrouver facilement. Consultez le Guide d'utilisation étendu.

Marque fotografías por Palabra clave, Favoritos o Personas (reconocimiento de rostros) para localizarlas fácilmente cuando lo necesite. Consulte la Guía del usuario ampliada.

Marque as fotos por palavras-chave, favoritos ou pessoas (reconhecimento de rosto) para encontrá-las facilmente. Consulte o Guia Completo do Usuário.

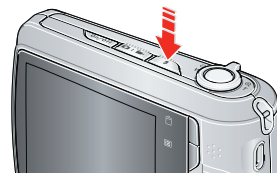


## Use the flash

### Utilisation du flash

### Uso del flash

### Use o flash



Press ⚡ repeatedly to scroll through Flash modes.

Appuyez sur ⚡ de façon répétée pour faire défiler les modes de flash.

Pulse ⚡ varias veces para desplazarse por los modos de flash.

Pressione ⚡ várias vezes para percorrer os modos de flash.

**SA** Auto  
Auto  
Automático  
Automático

**RE** Red Eye  
Yeux rouges  
Ojos rojos  
Olhos vermelhos

**FF** Fill (Flash on)  
Appoint (flash active)  
De relleno (flash encendido)  
Preencher (Flash ligado)

**OFF** Off  
Désactivé  
Apagado  
Desativado

## Share your pictures

### Partage de vos photos

### Cómo compartir fotografías

### Compartilhe suas fotos

Share pictures on your favorite social networking sites.

**IMPORTANT:** To use the camera's social networking features, you must download KODAK Software. See the Extended user guide.

**Vous pouvez partager des photos sur vos sites de réseaux sociaux préférés.**

**IMPORTANT :** pour utiliser les fonctions de réseau social de l'appareil photo, vous devez télécharger le logiciel KODAK. Consultez le Guide d'utilisation étendu.

**Comparta fotografías en sus sitios de redes sociales favoritos.**

**IMPORTANTE:** para utilizar las funciones de redes sociales de la cámara, es necesario descargar el software de KODAK. Consulte la Guía del usuario ampliada.

**Compartilhe suas fotos em seus sites de rede social favoritos.**

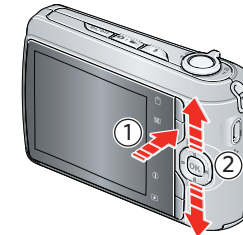
**IMPORTANTE:** Para usufruir os recursos de rede social da câmera, será necessário fazer o download do software KODAK. Consulte o Guia Completo do Usuário.

## Use on-camera Help

### Utilisation de l'aide sur l'appareil

### Uso de la ayuda de la cámara

### Use a Ajuda integrada na câmera



- 1 Press the Menu button (☰), highlight a menu choice, then press the Info button (i).
- 2 ▲▼ Scroll through a Help topic.

- 1 Appuyez sur le bouton Menu (☰), choisissez une option de menu, puis appuyez sur le bouton Info (i).
- 2 ▲▼ Faites défiler l'écran jusqu'à une rubrique d'aide.

- 1 Pulse el botón Menu (Menú) (☰), seleccione una opción y, a continuación, pulse el botón Info (Información) (i).
- 2 ▲▼ Desplazarse por los temas de la ayuda.

- 1 Pressione o botão Menu (☰), destaque uma opção e pressione o botão Informações (i).
- 2 ▲▼ Percorra o tópico de Ajuda.

## FCC compliance and advisory



This equipment has been tested and found to comply with the limits for a Class B digital device, pursuant to Part 15 of the FCC Rules. These limits are designed to provide reasonable protection against harmful interference in a residential installation.

### Canadian DOC statement

DOC Class B Compliance—This Class B digital apparatus complies with Canadian ICES-003.

Observation des normes—Classe B—Cet appareil numérique de la classe B est conforme à la norme NMB-003 du Canada.

### CE

Hereby, Eastman Kodak Company declares that this KODAK Product is in compliance with the essential requirements and other relevant provisions of Directive 1999/5/E.

## User Guide

## Guide d'utilisation

## Guía del usuario

## Guia do Usuário

# Kodak EasyShare

## C143 Digital Camera

4H7077

# Kodak

Eastman Kodak Company  
Rochester, NY 14650 U.S.A.

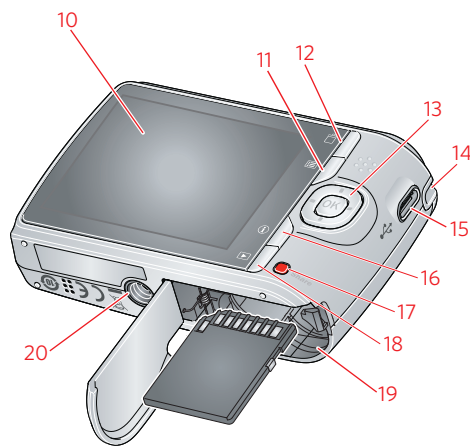
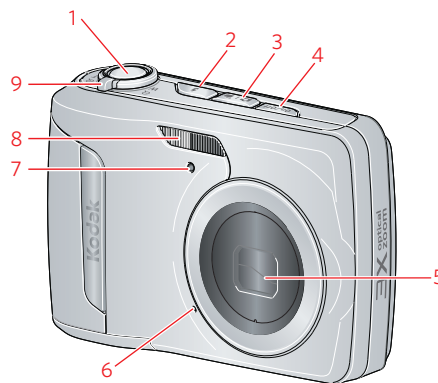
© Eastman Kodak Company, 2010.  
MC/MR/TM: Kodak, EasyShare. 4H7077

For complete information about your camera, see the **Extended user guide:**  
[www.kodak.com/go/support](http://www.kodak.com/go/support)

Pour tout savoir sur votre appareil photo, consultez le **Guide d'utilisation étendu :**  
[www.kodak.com/go/support](http://www.kodak.com/go/support)

Para obtener más información sobre la cámara, consulte la **Guía del usuario ampliada:**  
[www.kodak.com/go/support](http://www.kodak.com/go/support)

Para obter todas as informações sobre sua câmera, consulte o **Guia Completo do Usuário:**  
[www.kodak.com/go/support](http://www.kodak.com/go/support)



**Store pictures on an optional SD or SDHC Card**

Turn off the camera, push card in until it clicks, then turn on the camera.

**Enregistrement de vos photos sur une carte SD ou SDHC (non comprise)**

Éteignez l'appareil photo, insérez la carte jusqu'à ce que vous entendiez un clic, puis rallumez l'appareil.

**Almacenamiento de imágenes en una tarjeta SD o SDHC opcional**

Apague la cámara, presione la tarjeta hasta que oiga un chasquido y vuelva a encenderla.

**Armazene fotos em um cartão SD ou SDHC opcional**

Desligue a câmera, empurre o cartão até que ele se encaixe e ligue a câmera.

- |                          |   |
|--------------------------|---|
| 1 Shutter button         | 12 Delete button                          |
| 2 Flash button           | 13 OK ◀▶▶▶                                |
| 3 Mode button            | 14 Strap post                             |
| 4 Power button           | 15 USB port                               |
| 5 Lens/Cover             | 16 Info button                            |
| 6 Microphone             | 17 Share button                           |
| 7 Self-timer/Video light | 18 Review button                          |
| 8 Flash                  | 19 Battery compartment, SD/SDHC Card slot |
| 9 Wide Angle/Telephoto   | 20 Tripod socket                          |
| 10 LCD                   |   |
| 11 Menu button           |   |

- |  |   |
|--|---|
| 1 Bouton de l'obturateur                       | 12 Bouton Supprimer                                 |
| 2 Bouton de flash                              | 13 OK ◀▶▶▶  |
| 3 Bouton Mode                                  | 14 Emplacement pour dragonne                        |
| 4 Bouton marche/arrêt                          | 15 Port USB   |
| 5 Objectif/couvre-objectif                     | 16 Bouton Info                                      |
| 6 Microphone                                   | 17 Bouton Partager                                  |
| 7 Voyant du retardateur/d'enregistrement vidéo | 18 Bouton Visualiser                                |
| 8 Flash  | 19 Compartiment des piles, lecteur de carte SD/SDHC |
| 9 Grand angle/téléobjectif                     | 20 Support pour trépied                             |
| 10 Écran ACL                                   |   |
| 11 Bouton Menu                                 |   |

- |                                       |  |
|---------------------------------------|--|
| 1 Disparador                          | 12 Botón Delete (Borrar)                                     |
| 2 Botón del flash                     | 13 OK (Aceptar) ◀▶▶▶   |
| 3 Botón de modo                       | 14 Anillo para la correa                                     |
| 4 Botón de encendido                  | 15 Puerto USB  |
| 5 Objetivo/tapa                       | 16 Botón de información                                      |
| 6 Micrófono                           | 17 Botón Share (Compartir)                                   |
| 7 Luz del disparador automático/video | 18 Botón Review (Revisar)                                    |
| 8 Flash                               | 19 Compartimento para la pila y ranura para tarjetas SD/SDHC |
| 9 Gran angular/Teleobjetivo           | 20 Toma de trípode   |
| 10 Pantalla LCD                       |  |
| 11 Botón Menu (Menú)                  |  |

- |  |  |
|--|--|
| 1 Botão do obturador                         | 11 Botão Menu  |
| 2 Botão do flash                             | 12 Botão Excluir   |
| 3 Botão do modo                              | 13 OK ◀▶▶▶   |
| 4 Botão Power (Ligar/Desligar)               | 14 Suporte da alça   |
| 5 Tampa da lente                             | 15 Porta USB   |
| 6 Microfone                                  | 16 Botão Informações   |
| 7 Luz indicadora do cronômetro interno/vídeo | 17 Botão Compartilhar  |
| 8 Flash                                      | 18 Botão Visualizar  |
| 9 Grande-angular/Telefoto                    | 19 Compartimento para as pilhas, compartimento para cartão SD/SDHC |
| 10 Tela de cristal líquido (LCD)             | 20 Encaixe para tripé  |

