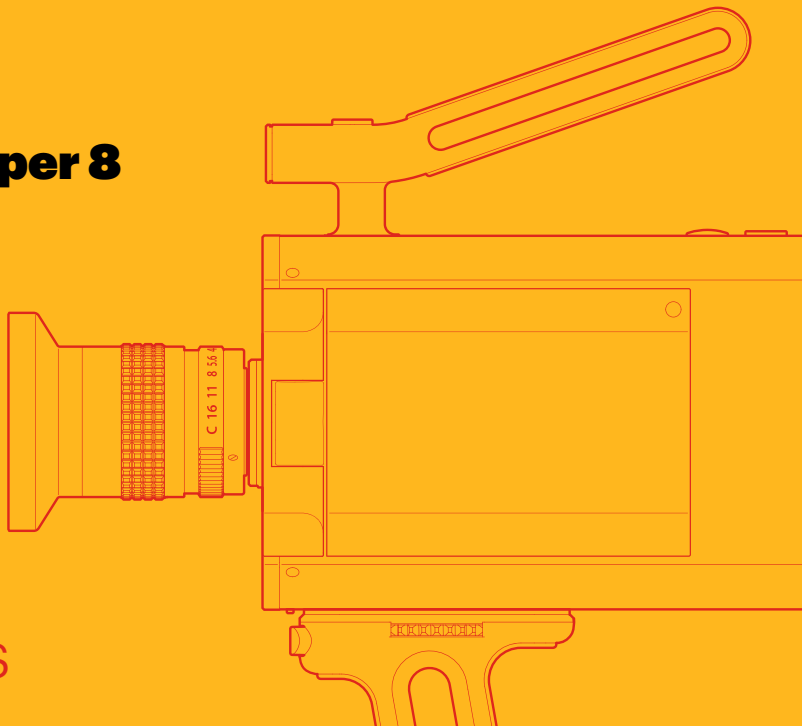




Câmara Super 8



PORTUGUÊS

Super 8. Melhor do que perfeito.

Há momentos que o digital simplesmente não consegue replicar. O calor, profundidade e beleza incomparáveis do filme simplesmente não têm igual. São estes os momentos que nos inspiram, que nos impulsionam e nos iluminam. A fundir magia analógica com conveniência digital no formato de filme mais acessível e fácil de usar alguma vez inventado.

A nova câmara KODAK Super 8 é a mais avançada na a sua categoria. Design industrial, opções de lentes e um sistema completo desde a ação até ao corte. É mais do que uma câmara. Bem-vindo(a) à sua nova plataforma de criatividade. Prazer em ver-te outra vez, Super 8.

www.kodak.com/go/super8

Índice

Visão geral	6
Instalar a Bateria	8
Carregar a Bateria	9
Instalar a Objetiva	10
Instalar o Punho	11
Configuração e Navegação	13
Carregar o Cartucho de Filme	14
Definir Taxa de Fotogramas	16
Definir o Modo de Filmar	19
Visão Geral do Visor	20
Ajustar a Exposição, Focar e Filmar	24
Descarregar e Revelar o Filme	25
Gravação de Áudio	26
Transferir Ficheiros de Áudio	29
Está pronto quando...	30
Cuidado Adequado da Sua Câmara	31
Garantia	32

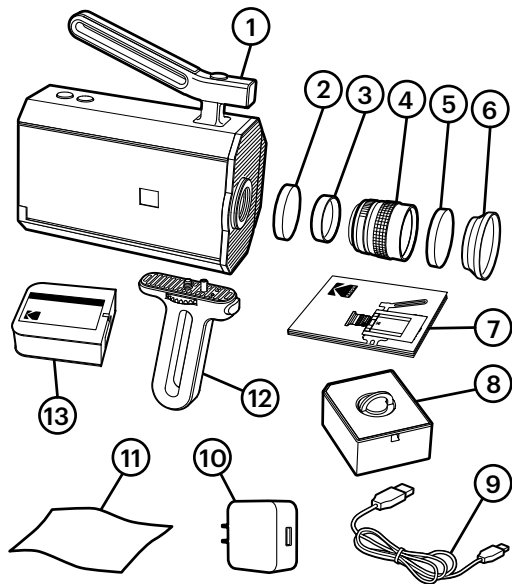
Registo

Registe a sua nova Câmara KODAK Super 8 para ativar a garantia e manter-se atualizado com ofertas especiais, dicas e serviços adicionais.

www.kodak.com/go/super8

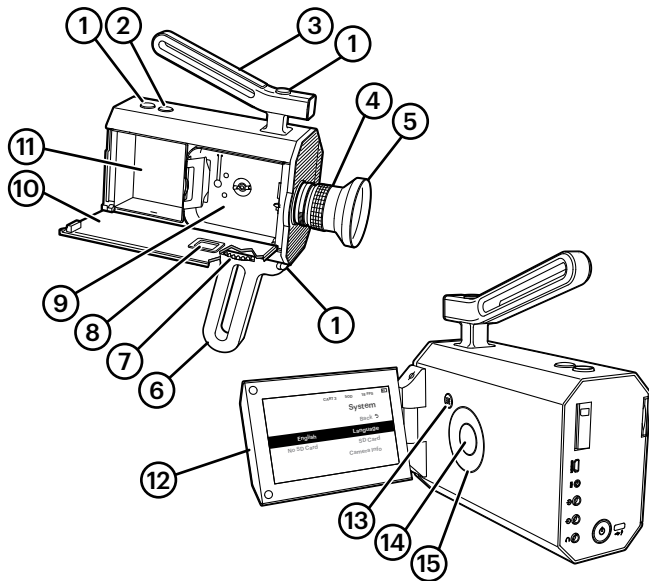
O que está na caixa

- 1 Câmera Super 8
- 2 Tampa de Montagem tipo C
- 3 Tampa da Objetiva
- 4 Objetiva Grande-Angular 6mm 1:1.2
- 5 Tampa da Objetiva
- 6 Pára-sol da Objectiva
- 7 Guia de Início
- 8 Bateria da Câmera Super 8 com Tampa
- 9 Cabo de Carregamento Micro USB
- 10 Adaptador de Alimentação USB para Câmera Super 8 KODAK (Versão EUA / Reino Unido / UE)
- 11 Pano de Limpeza
- 12 Punho da câmara
- 13 Filme reversível KODAK TRI-X



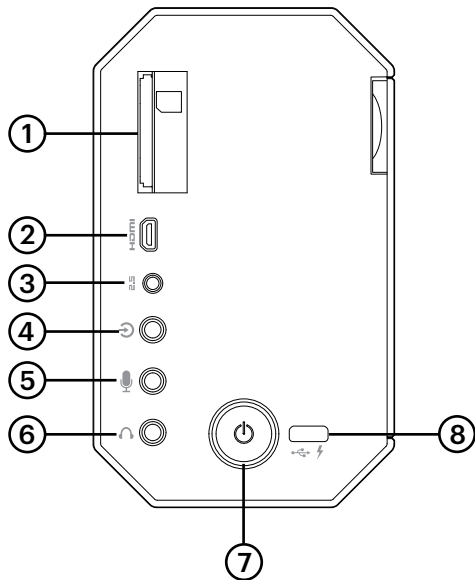
Visão geral

- 1 Botão de Filmar (Run)
- 2 Botão de Função (Function)
- 3 Pega de Cima
- 4 Objetiva
- 5 Pára-sol
- 6 Punho da Câmara
- 7 Parafuso de Fixação Manual
- 8 Janela do Cartucho
- 9 Compartimento de Filme
- 10 Porta do Filme
- 11 Compartimento da Bateria
- 12 Visor LCD
- 13 Botão de Menu
- 14 Botão de Confirmação
- 15 Roda de Seleção Táctil



Visão geral - Painel

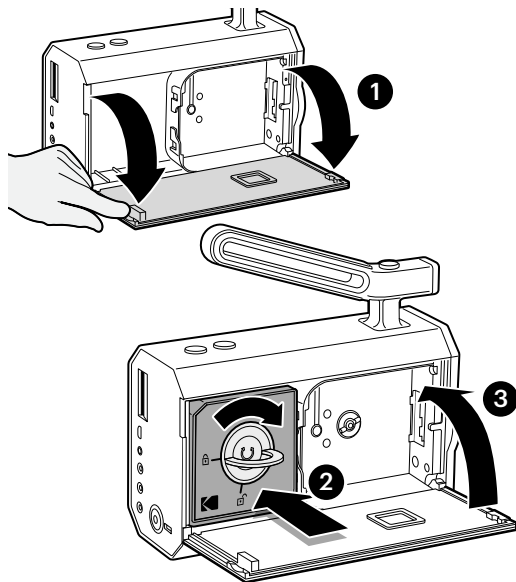
- 1 Ranhura para cartão SD (gravações de áudio / atualizações de firmware / transferência de ficheiros)
- 2 Micro HDMI (ecrã externo)
- 3 Entrada 2,5mm (acesso remoto)
- 4 Entrada de Linha de 3,5 mm
- 5 Entrada de microfone de 3,5mm
- 6 Saída de auscultadores de 3,5mm
- 7 Botão de ligar
- 8 Micro USB (carregamento)



Instalar a Bateria

IMPORTANTE: A câmara NÃO funciona sem bateria. A bateria TEM de estar totalmente carregada ANTES de usar a câmara pela primeira vez. Use apenas uma bateria genuína de câmara KODAK Super 8.

1. Abra a porta do filme.
2. Insira a bateria, levante e rode a maçaneta no sentido dos ponteiros do relógio para a bloquear no lugar.
3. Feche a porta do filme.



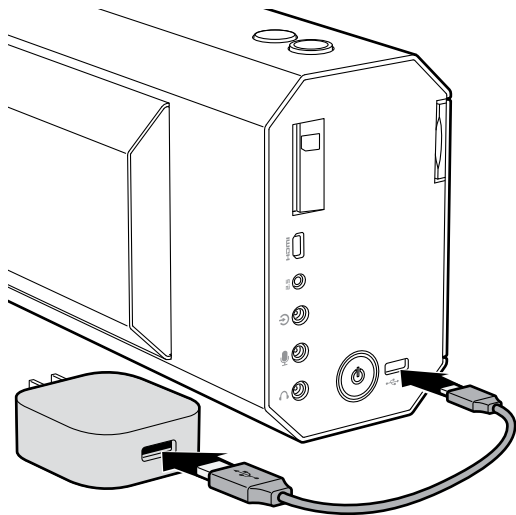
Carregar a Bateria

Ligue uma extremidade do cabo de carregamento Micro USB à câmara e a outra extremidade ao adaptador de alimentação USB. Ligue o adaptador a uma tomada de parede.

A luz do botão de ligar da câmara fica vermelha ao carregar e fica verde quando está totalmente carregada (cerca de 3,5 horas).

IMPORTANTE: Use apenas o adaptador de energia USB para câmara Super 8 fornecido com a câmara.

NOTA: Baterias suplentes estão disponíveis separadamente.



Instalar a Objetiva

1. Remova e guarde todas as tampas das objetivas e da câmara.

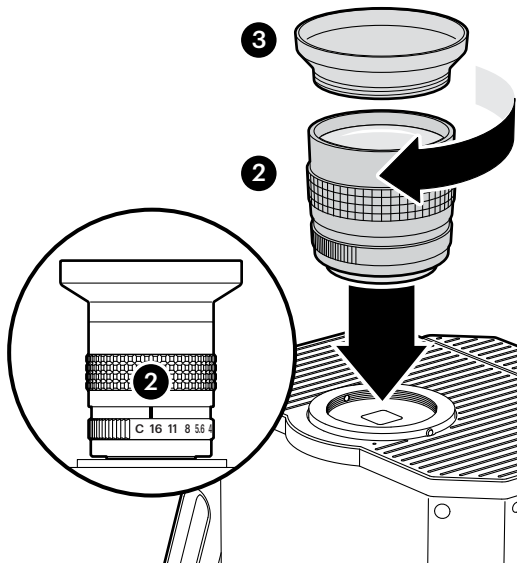
IMPORTANTE: Use apenas objetivas montagem tipo C que estejam alinhadas com a rosca. As objetivas montagem tipo CS danificam a rosca.

2. Com a montagem da objetiva virada para cima, fixe cuidadosamente a objetiva rodando-a no sentido dos ponteiros do relógio até ficar segura. A linha de índice deve ficar orientada no topo da câmara.

AVISO: Apertar demasiado a objetiva pode danificar a montagem e alterar o foco da câmara.

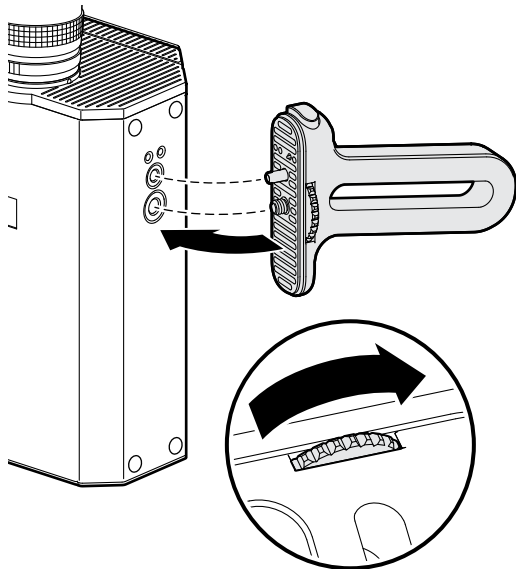
3. Instale o pára-sol (opcional): Enrosque-o cuidadosamente na extremidade da objetiva até ficar bem fixo.

AVISO: Nunca solte nem troque nenhum dos parafusos visíveis na objetiva ou na montagem.



Instalar o Punho

Para instalar o punho, alinhe-o com o gatilho de filmar voltado para a frente da câmara. Gire o parafuso de fixação até apertar.



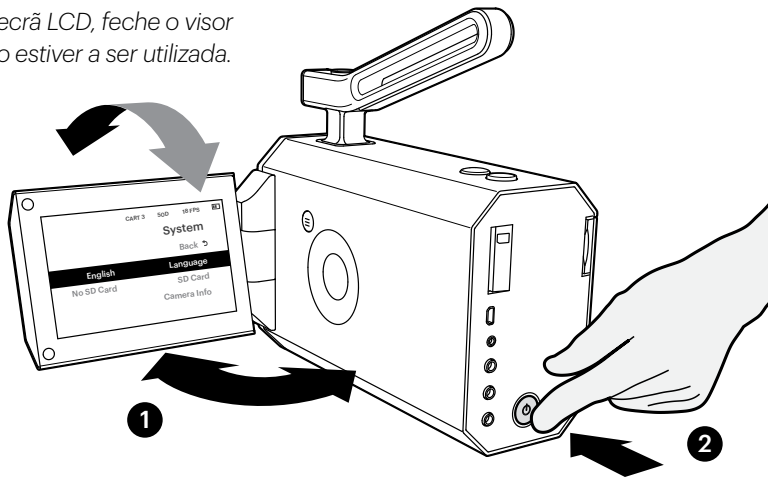
Ligar e Configurar

1. Abra o visor LCD.
2. Carregue no botão de ligar para ligar a câmara.

ICA: Para evitar danos no ecrã LCD, feche o visor LCD quando a câmara não estiver a ser utilizada.

Desligar

1. Mantenha pressionado o botão de energia por aproximadamente 5 segundos.
2. A câmara desliga completamente.



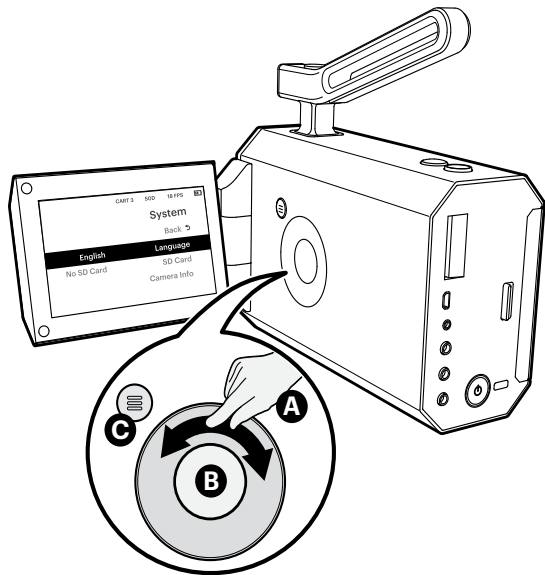
Configuração e Navegação

1. Vá ao ecrã do Sistema.
2. Defina o Idioma.

A: Arraste o dedo à volta da roda tátil para navegar numa lista – no sentido dos ponteiros do relógio para descer, no sentido contrário para subir.

B: Carregue no botão de confirmar para escolher um item.

C: Pressione o botão de menu para alternar entre o menu e o visor.

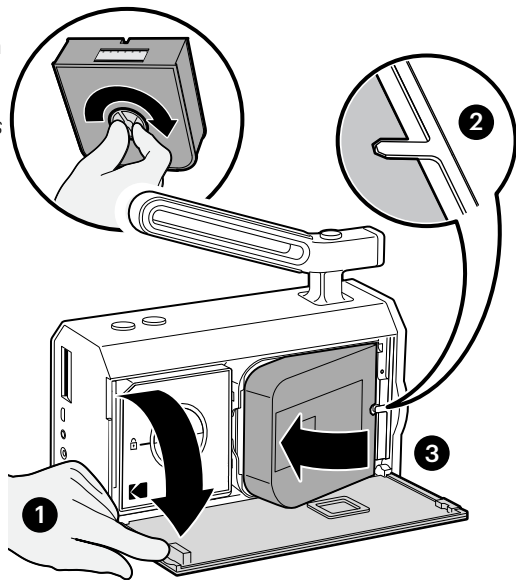


Carregar o Cartucho de Filme

Antes de carregar o cartucho, rode a roda de transporte no sentido dos ponteiros do relógio para compensar a folga do filme.

IMPORTANTE: Rodar a roda no sentido contrário aos ponteiros do relógio vai danificar o cartucho.

1. Abre a porta do filme.
2. Com a energia ligada, insira o cartucho, com os entalhes virados para a frente da câmara e a etiqueta virada para fora. Alinhe a ranhura do cartucho com o pino de registo.
3. Empurre o cartucho até encaixar no lugar.
4. Fecha a porta do filme.

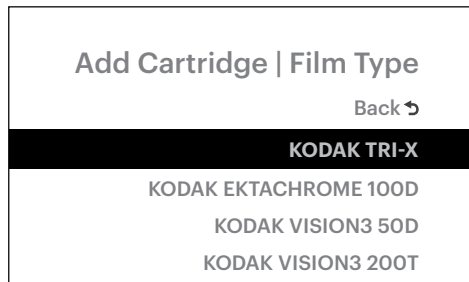
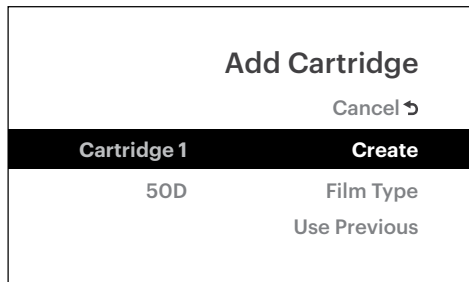


Criar Cartucho e Definir Tipo de Filme

Com a energia ligada, a câmara deteta quando um cartucho foi carregado. O ecrã de Adicionar Cartucho será exibido.

1. Selecione Criar para criar “Cartridge1”. Mais tarde, será lembrado de marcar o cartucho com esse nome/número.
2. Selecione “Tipo de Filme” e depois selecione o tipo que carregou. A câmara ajusta automaticamente a exposição para cada tipo de filme.
3. Se selecionar “Outro Filme”, o fotómetro da câmara fica desativado, pode expor qualquer filme individualmente usando um fotómetro externo em modo cine.
4. Selecionar “Outro Filme” simplifica as mudanças de cartucho ao reduzir os passos de seleção do menu.

DICA: Filme um cartucho de teste para se familiarizar com a câmara e as suas funções.



Definir Taxa de Fotogramas

1. Vá ao ecrã da Câmara.
2. Selecione o botão de filmar (Run Button).
Escolha a taxa de fotogramas principal.

FPS = Fotogramas por Segundo

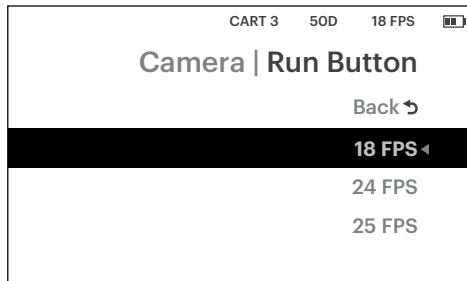
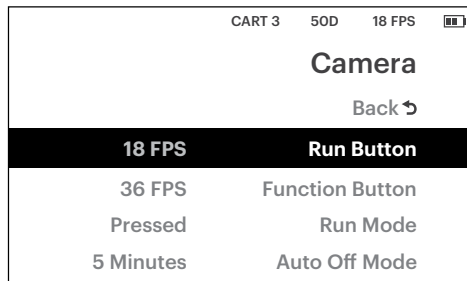
18 FPS: ~ 3 minutos e 20 segundos de duração (por defeito)

24 FPS: ~ 2 minutos e 30 segundos de duração

25 FPS: ~ 2 minutos e 24 segundos de duração

36 FPS: ~ 1 minuto e 40 segundos de duração (para câmara lenta durante a reprodução)

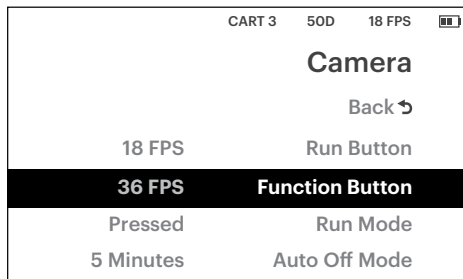
IMPORTANTE: A gravação de áudio está disponível apenas para taxas de fotogramas de 24 FPS e 25 FPS.



Definir Taxa Alternativa de Fotogramas (Botão de Função)

Pode alterar temporariamente a taxa de fotogramas durante uma cena com o botão de função (Function Button). Por exemplo, ao filmar a 18 FPS, pode mudar para 36 FPS para um efeito de câmara lenta durante a reprodução.

1. No menu Câmera, selecione o Botão de Função e escolha a taxa de fotogramas.



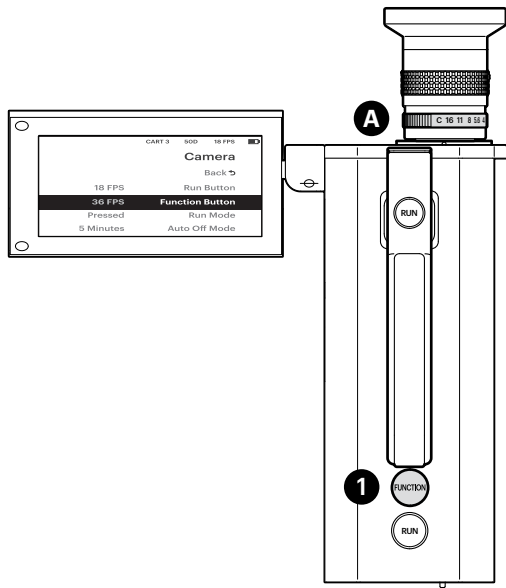
NOTA: O valor padrão é 36 FPS.

Usar Taxa Alternativa de Fotogramas (Botão de Função)

1. Ao filmar, pressione e mantenha pressionado o botão de função (enquanto o botão de filmar ainda está carregado) para alterar a taxa de fotogramas.

Dica de filmagem: Alterar a taxa de fotogramas influencia a exposição; pode ser necessário ajustar a abertura (A) em +1/2 stop de 18 para 24/25, ou +1 stop de 18 para 36 FPS.

2. Solte o botão de função para voltar à taxa de fotogramas original.



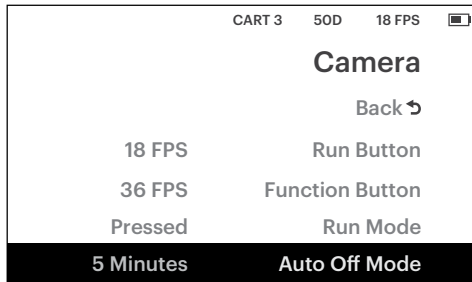
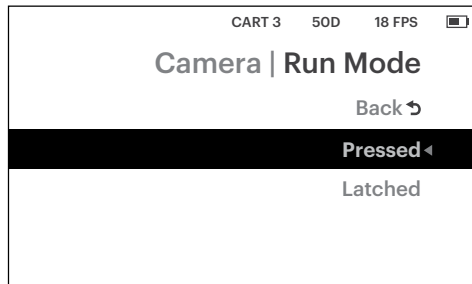
Definir o Modo de Filmar

Modo de Filmar do botão pode ser definido para:

- Pressionado: carrega e mantém pressionado o botão de filmar para rodar e larga o botão para parar.
- Travado: pressione e solte o botão de filmar para começar a rodar depois pressionar e largar novamente para parar.

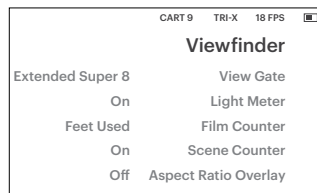
Modo de Desligar Automático

- A câmara desliga-se após 15 minutos de inatividade. Esta é a definição padrão que pode ser alterada no menu “Câmara”. Este modo ajuda a poupar energia quando a câmara não está em uso.
- Carregue no botão de ligar para ligar a câmara.



Visão Geral do Visor

- 1 Contador de Filme:** fica vermelho quando o cartucho estiver nos últimos 5 pés (1,5 m), ou seja, restam 10-20 segundos, dependendo dos FPS. Selecione pés ou metros no menu do visor. (Visor > contador de filme)
- 2 Contador de Cena:** incrementado cada vez que carrega no botão de filmar. Começa em 1 para cada novo cartucho. (visor > contador de cena)
- 3 Número do Cartucho:** o número atribuído quando carregou e criou um novo cartucho
- 4 Tipo de Filme:** o tipo de cartucho que selecionou
- 5 Taxa de Fotogramas:** a taxa de fotogramas (para o botão de filmar ou botão de função quando pressionado)
- 6 Estado da bateria:** carga da bateria remanescente
- 7 Fotômetro:** mostra o nível de luz; ajusta a exposição em conformidade (visor > fotômetro)
- 8 Medidor de volume:** mostra o nível de volume para entrada externa de microfone ou linha (Áudio > Medidor de Volume)
- 9 Tipo de Entrada de Áudio:** exibido se houver microfone externo ou entrada de linha (Tipo de Áudio > Entrada)
- 10 Cartão SD:** exibido se o cartão SD estiver presente



Lembrete: Carrega no botão do menu para alternar entre o menu e o visor.

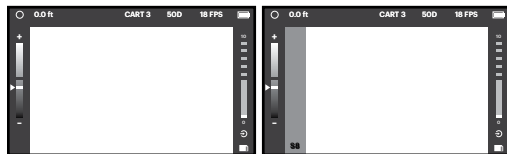
Compor a Cena (Visor)

A câmara expõe sempre o filme num formato de Super 8 alargado.

NOTA: A estrutura da janela de Super 8 alargado é mais próxima de um formato 16:9; a janela de Super 8 normal é mais próxima de um formato 4:3.

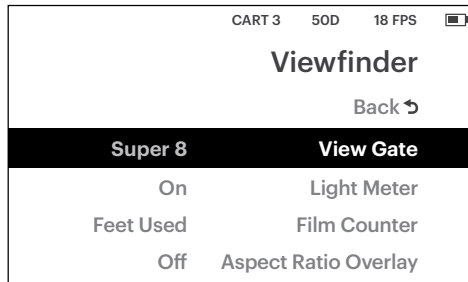
Podes configurar o visor para simular um fotograma Super 8 com uma barra vertical como auxílio visual. (Visor > Janela de Visualização)

Depois, podes criar uma largura de frames Super 8 durante a pós-produção.



Super 8 Alargado

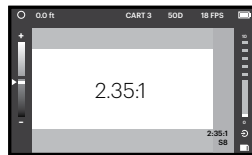
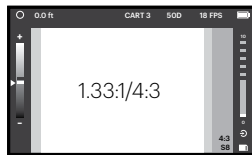
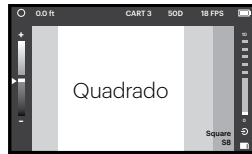
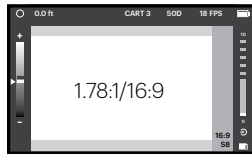
Super 8



Sobreposição de Relação de Aspeto (Visor)

Pode definir o visor para enquadrar uma proporção específica como auxílio visual.
(Visor > sobreposição de proporção de imagem)

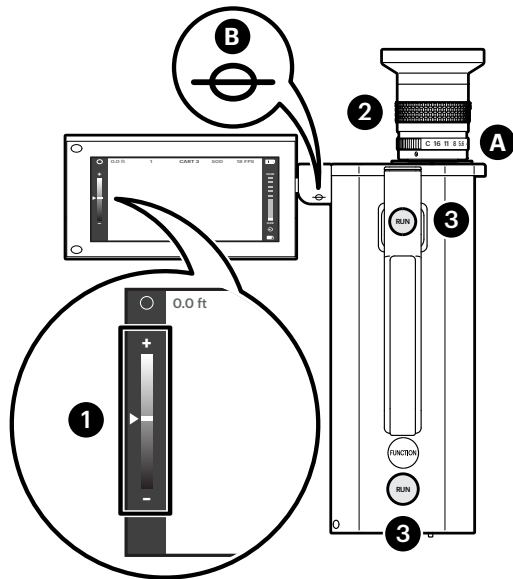
Depois pode editar para a proporção de aspeto escolhida durante a pós-produção.



Ajustar a exposição, focar e filmar

1. Com base no ecrã do fotómetro, ajuste a exposição com o anel de abertura (A).
NOTA: A imagem no visor LCD não é afetada pela definição de exposição; apresenta sempre uma imagem de exposição ótima, para uso com todas as condições de iluminação.
2. Ajuste o foco com o anel de foco.
DICA: Para um foco preciso ao objeto, meça a distância até ao objeto a partir da marca da cota do filme (B) na câmara.
3. Filmar: Carrega no botão de rodar para começar a filmar. Pressionade forma contínua até largares o botão de corrida, ou carregares nele novamente, dependendo de como definires o modo de corrida.

Cada vez que comesças e páras de filmar, crias uma cena, começando pela Cena 1. As cenas são numeradas por cartucho.



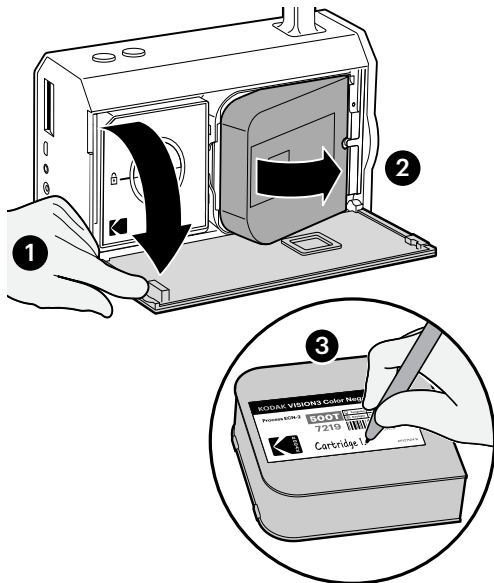
Descarregar e Revelar o Filme

Para descarregar o cartucho:

1. Abre a porta do filme.
2. Levanta o cartucho e puxa-o.
ATENÇÃO: Para evitar danificar o portão do filme, NÃO use nenhuma ferramenta para arrancar o cartucho da câmara.
3. Se ainda não o fizeste, identifica o cartucho com o número atribuído (por exemplo, Cartucho 1), faz isso agora. (Um marcador permanente funciona bem.)

Um diretório de laboratório de processamento de filmes Super 8 está disponível em: www.kodak.com/go/Super8

DICA: Certifique-se de anotar tanto o número do cartucho como o número do código de barras nos seus registos.



Gravação de Áudio: Cartão SD

Com um microfone externo ou dispositivo de áudio, pode gravar áudio num cartão SD enquanto filma.

Um ficheiro de áudio é criado cada vez que pressiona o botão de filmar, e chama-se CxxxSyyyFnnnn.wav:

Cxxx: Cartucho #, começando em C001

Syyy: Cena #, começando em S001

Fnnnn: Valor contador de fotogramas

Ao filmar, use uma claquete com o número do cartucho, número da cena e taxa de fotogramas (FPS). Esta informação será usada para sincronizar o ficheiro de áudio durante a edição.

NOTA: A gravação de áudio está disponível apenas para taxas de fotogramas de 24 FPS e 25 FPS. Não há gravação áudio quando o botão de Função é pressionado.

NOTA: As imagens de filme serão expostas sem áudio.



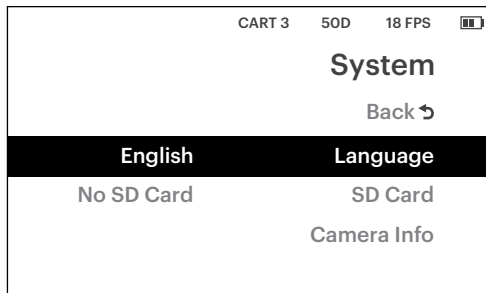
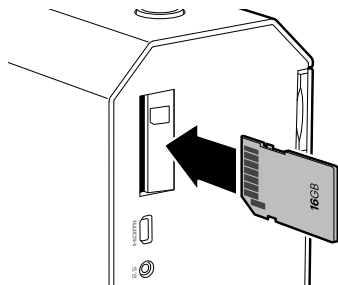
Inserir e Formatar Cartão SD



Recomenda-se um cartão SD de 16GB (comprado separadamente). Tamanho máximo: 32GB

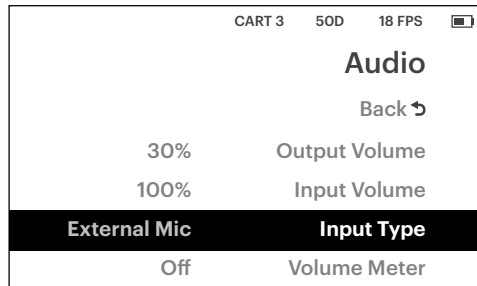
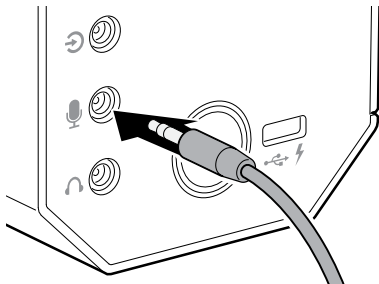
1. Insira o cartão SD.
2. Formate o cartão SD:
 - a. No menu do Sistema, selecione Cartão SD.
 - b. Selecione Apagar e Formatar.

NOTA: Tamanho médio do ficheiro para 1 minuto de áudio - 11MB.



Ligar Microfone ou Entrada de Linha

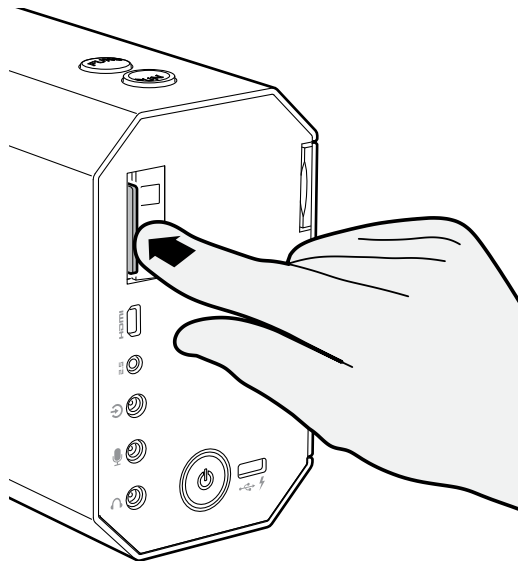
1. Ligue um microfone externo (vendido separadamente) à entrada de microfone de 3,5mm, OU, Ligue um dispositivo de áudio externo (vendido separadamente) à entrada de linha de 3,5 mm.
2. No menu de Áudio, selecione Tipo de Entrada (Microfone Externo ou Entrada de Linha).
3. Para microfone externo: Ajuste o volume de entrada como necessário, e escolher se quer mostrar um Medidor de Volume.
Entrada de linha: entrada de volume fixo.



Transferir ficheiros de áudio: cartão SD

1. Empurra suavemente o cartão SD para o ejetar.
2. Transfira os ficheiros de áudio do cartão SD para o seu computador.

Pode sincronizar o áudio com as suas digitalizações usando o seu editor de vídeo preferido, como Final Cut, Premiere, Vegas, etc.



Está pronto quando...

1. A bateria está totalmente carregada.
2. A câmara está ligada.
3. Todas as tampas das objetivas foram removidas.
4. O cartucho de filme está totalmente encaixado.
5. O anel de abertura da objetiva está aberto (não no "C").

Se o ecrã LCD estiver preto ou em branco após verificar o acima:

6. Ligue a câmara.
7. Redefina o tipo de filme para uma exposição ótima.

Cuidado Adequado da Sua Câmera

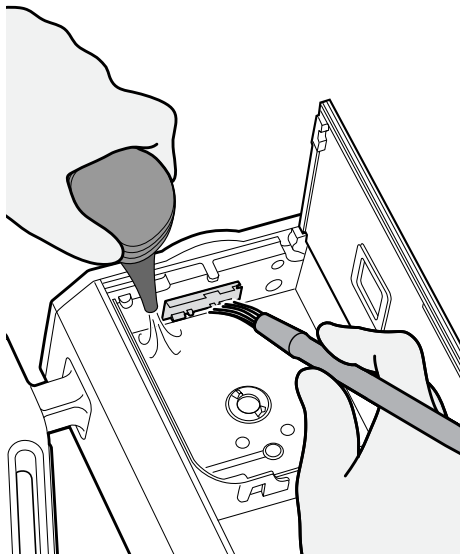
A sua câmara deve ser mantida num ambiente seco e sem pó.

Limpeza: Use um pano de microfibra macio para o corpo e um pano/papel de limpeza de lentes para a objetiva e o LCD.

Limpe a porta do filme após algumas inserções de cartuchos, para remover a emulsão acumulada e o pó.

1. Abra a porta do filme e segure a câmara.
2. Limpe cuidadosamente a porta com uma escova de limpeza para câmara de filme, certificando-se de que nada fica preso no portão.
3. Use um soprador de ar manual de borracha para remover todas as partículas da janela. Também pode usar o soprador cuidadosamente na abertura do C-Mount para remover pequenas partículas no vidro despolido do visor.
AVISO: Nunca use ar comprimido de uma lata e mantenha distância das peças mecânicas!
4. Retire a bateria da câmara para armazenamento prolongado.

Veja dicas para Super 8 em: www.kodak.com/go/Super8tips



Garantia

GARANTIA LIMITADA

ESTA É UMA GARANTIA LIMITADA PARA A CÂMARA KODAK SUPER 8 ("Produto"). ESTA GARANTIA SÓ É VÁLIDA NO PAÍS DE VENDA DO PRODUTO. DEVE APRESENTAR ESTE FORMULÁRIO JUNTAMENTE COM PROVA VÁLIDA DE COMPRA E PROVA DE DATA DE COMPRA (FATURA DE VENDA) PARA OBTER O SERVIÇO DE GARANTIA.

Este produto da Eastman Kodak Company ("Kodak") é garantido pela Kodak como livre de defeitos no material e na mão de obra durante um (1) ano a contar da data de compra ou utilização de um máximo de 100.000 fotogramas filmados, o que ocorrer primeiro.

Durante este período de garantia, se o Produto for considerado defeituoso em material ou execução, a Kodak ou uma das suas instalações de serviço autorizadas irá, à sua única opção, reparar ou substituir este Produto sem custos, sujeitas às condições, limitações e exclusões aqui estabelecidas. A opção de reparação ou substituição é a única obrigação da Kodak.

1. Esta garantia estende-se apenas ao comprador consumidor original e não é cedível nem transferível.
2. Esta garantia não se aplica a qualquer Produto que tenha sido sujeito a uso indevido, abuso, uso anormal, uso excessivo, negligência, alteração ou acidente, ou que tenha tido o seu número de série alterado ou removido.
3. Esta garantia não se aplica a quaisquer defeitos ou danos causados direta ou indiretamente por ou resultantes do uso não autorizado de peças, acessórios ou acessórios de substituição; serviço realizado por pessoal não autorizado ou por um centro de reparação não autorizado; falha em seguir as instruções de operação, manutenção ou reembalagem da Kodak; falha em utilizar itens fornecidos pela Kodak (por exemplo, adaptadores, cabos); circunstâncias fora do controlo da Kodak ou alegações feitas após a duração desta garantia.
4. Esta garantia não se aplica às baterias e ao driver de software que acompanham este produto, filme ou processamento de filme.

5. O Serviço de Garantia está disponível apenas no país onde os Produtos foram originalmente adquiridos. O cliente pode ser obrigado a enviar os Produtos, a expensas do cliente, para a unidade de serviço autorizada dentro do país de compra.
6. O serviço de garantia incluirá mão de obra, ajustes necessários e peças de substituição. As peças de substituição podem ser remanufaturadas ou podem conter materiais remanufaturados. Se for necessário substituir todo o Produto, este pode ser substituído por um Produto recondicionado a critério exclusivo da Kodak e à sua opção. Produtos remanufaturados, peças e materiais são garantidos pelo restante período de garantia do Produto original ou por 60 dias (até 16.438 fotogramas) após a data de reparação ou substituição, o que for mais longo.

ESTA GARANTIA É FEITA EXPRESSAMENTE EM SUBSTITUIÇÃO DE TODAS AS OUTRAS GARANTIAS, EXPRESSAS OU IMPLÍCITAS, INCLUINDO, MAS NÃO SE LIMITANDO A QUALQUER COMERCIALIZAÇÃO OU ADEQUAÇÃO DA GARANTIA IMPLÍCITA PARA UM DETERMINADO FIM, E TODAS AS OUTRAS OBRIGAÇÕES DA EASTMAN KODAK COMPANY, NO ENTANTO, DESDE QUE, SE A RENÚNCIA ÀS GARANTIAS IMPLÍCITAS FOR EFICAZ AO ABRIGO DA LEI APLICÁVEL, A DURAÇÃO DE QUAISQUER GARANTIAS IMPLÍCITAS DECORRENTES DA OPERAÇÃO DE A LEI SERÁ LIMITADA AO PERÍODO MAIS CURTO DE UM (1) ANO A PARTIR DA DATA DA COMPRA OU A 100.000 FOTOGRAMAS FILMADOS OU AO PERÍODO MAIS LONGO EXIGIDO PELA LEI APLICÁVEL.

A KODAK RENUNCIA A QUALQUER RESPONSABILIDADE POR DANOS ESPECIAIS, CONSEQUENCIAIS E INCIDENTAIS DECORRENTES OU RELACIONADOS COM A VENDA, COMPRA OU UTILIZAÇÃO DOS PRODUTOS, INDEPENDENTEMENTE DA CAUSA, QUALQUER VIOLAÇÃO DESTA GARANTIA OU QUALQUER OUTRA RECLAMAÇÃO RELATIVA A ESTE PRODUTO, INCLUINDO, MAS NÃO SE LIMITANDO A, RECLAMAÇÕES DE NEGLIGÊNCIA, RESPONSABILIDADE OBJETIVA EM RESPONSABILIDADE CIVIL OU VIOLAÇÃO DE CONTRATO.

Garantia

ALGUNS ESTADOS NÃO PERMITEM (A) LIMITAÇÕES QUANTO À DURAÇÃO DE UMA GARANTIA IMPLÍCITA OU (B) A EXCLUSÃO OU LIMITAÇÃO DE DANOS INCIDENTAIS OU CONSEQUENTES, PELO QUE ESTÁ ACIMA LIMITAÇÕES OU EXCLUSÕES PODEM NÃO SE APLICAR A SI. ESTA GARANTIA DÁ-LHE DIREITOS LEGAIS ESPECÍFICOS E PODE TER OUTROS DIREITOS QUE VARIAM DE ESTADO PARA ESTADO OU DE JURISDIÇÃO.

Para obter o cumprimento das obrigações de garantia, o comprador original deve devolver o Produto juntamente com prova de compra e comprovativo da data de compra (fatura de venda), seja pessoalmente ou endereçada ao centro de reparação autorizado da Kodak. Antes de enviar a câmara para manutenção, o proprietário da câmara terá de comunicar com um representante da Kodak que irá resolver problemas e determinar se é necessária ou não uma reparação. O representante do serviço fornecerá instruções e orientações perante tal determinação.

Ao devolver este produto para reparação ou substituição ao abrigo desta garantia, o comprador consumidor original deve pagar antecipadamente todos os custos de envio, transporte, seguro e entrega, e o produto deve ser entregue em embalagens e materiais de envio que ofereçam um grau adequado de proteção. A Kodak não se responsabilizará por quaisquer perdas ou danos ocorridos em relação à devolução deste produto.

ESTA GARANTIA SERÁ VÁLIDA APENAS PARA PRODUTOS AUTÊNTICOS VENDIDOS PELA KODAK E MANTIDOS POR UM CENTRO DE REPARAÇÃO AUTORIZADO.

Notas

Notas



Eastman Kodak Company
Rochester, NY 14650 EUA

©Kodak, 2026. TM: KODAK e o logótipo da KODAK são marcas registadas da Kodak.