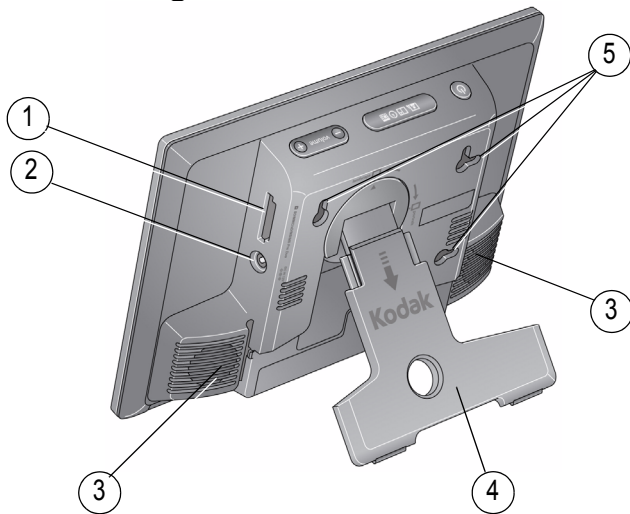



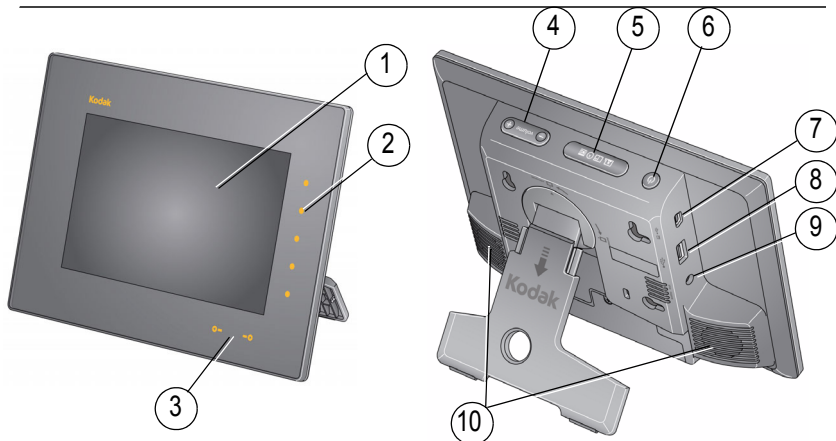
Žiūrėkite išplėstinį vartotojo vadovą, www.kodak.com/go/digitalframesupport

Vaizdas iš galo



- | | | | |
|---|--|---|-------------------------------------|
| 1 | Atminties kortelės lizdas -
SD/SDHC/MMC/XD/ MS/MS Pro Duo | 3 | Garsiakalbiai (2) |
| 2 | DC-In 12V 1,5A  | 4 | Sukamasis stovas |
| | | 5 | Tvirtinimo prie sienos skylutės (3) |

Vaizdas iš priekio/iš šono



1 Skystųjų kristalų ekranas


Lietimui jautrūs rėmeliai:

2 Šoniniai lietimui jautrūs indikatoriai – tik liesti

3 Apatiniai lietimui jautrūs indikatoriai – pabraukimo/palietimo rodyklės

4 Garso mygtukas

5 Režimo mygtukas

6 Maitinimo mygtukas 

7 USB jungtis (USB prietaiso)

8 USB jungtis (prie kompiuterio)

9 Garso išvestis (ausinės arba garsiakalbiai)

10 Garsiakalbiai (2)

PASTABA: Kai jūsų rankos yra 2,5–7,6 cm atstumu nuo rėmelių, išjungia indikatoriai ir nurodo, kur reikia paliesti. Palieskite indikatorių, esantį dešiniajame rėmelio krašte, kad įjungtumėte piktogramas.


Kaip naudotis lietimui jautriais rėmeliais, žr. 4 psl.


1

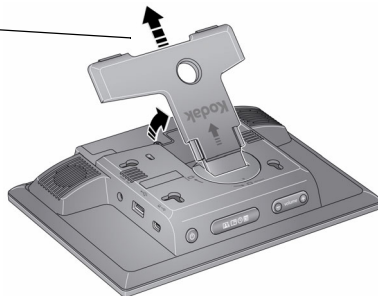
Darbo pradžia

Stovo reguliavimas

Patraukite, kad pastatytumėte rėmelius žiūrėjimui patogiausiu kampu.

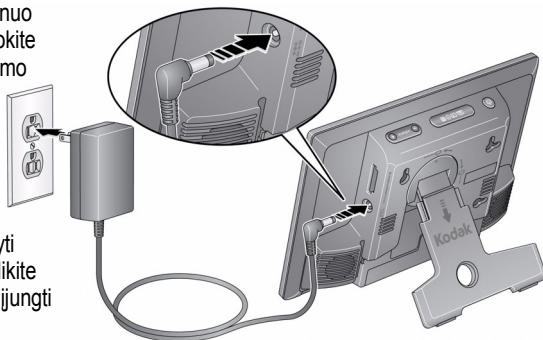
Jūsų rėmeliai rodo nuotraukas gulsčia  orientacija.

Jei norite pakeisti į portreto orientaciją , rėmelius pastatykite ant šono.



Maitinimo laido prijungimas

Jūsų maitinimo laidas gali skirtis nuo pavaizduoto paveikslėlyje. Naudokite kištuką, kuris atitinka jūsų maitinimo išvesties tipą.



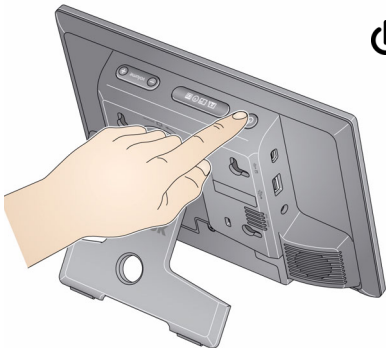
Norėdami įkrauti elementus (įtaisyti gamykloje), bent 3 valandoms palikite prijungtą prie maitinimo. Rėmelių įjungti nereikia.



DĖMESIO:

Šio maitinimo laido nenaudokite su kitais įrenginiais, įskaitant ir skaitmeninius fotoaparatus.

Rėmelių įjungimas ir išjungimas



- ⏻ „Power“ (maitinimo) mygtukas - paspauskite ir 2 sekundes palaikykite, tada atleiskite.

Sparčiųjų jutiklinių rėmelių naudojimas

Dešinysis rėmelio kraštas

lietimo
indikatoriai



- **Pabraukykite** tarp 2,5–7,6 cm bet kuriame rėmelyje, kad įjungtumėte indikatorius.
- **Palieskite** dešinį rėmelio kraštą, kad įjungtumėte piktogramas.

Dešiniojo rėmelio krašto piktogramos


Meniu

Leisti

Aukštyn

Žemyn

perkelia iš vieno
menu į kitą ir juda
miniatiūrų eilėse

„OK“ (gerai) arba (pasirinkti), arba 
(nuotraukų ieškiklis)

Apatinis rėmelio kraštas

palieskite arba pabraukite rodyklės indikatorius, jei norite nuotraukas paslinkti pirmyn ar atgal

**DĖMESIO:**

Rémelius lieskite tik pirštais. Rémeliai nereaguoja į aštrius ar metalinius daiktus, o juos naudodami taip pat galite pažeisti rėmelius arba ekraną.

Lieskite šviesos indikatorius, bet ne ekraną

Tik indikatoriai, esantys rėmelių rėmuose, yra jautrūs lietimui.


TAIP

Palieskite
indikatorių

**NE**

Palieskite
ekraną

**Lietimas dešiniajame rėmelio krašte**

- Norėdami pasirinkti piktogramą, palieskite šalia jos esantį indikatorį. Pasirinktų piktogramų spalva pasikeičia.
- Palieskite šalia aukštyn/žemyn rodyklių esančius indikatorius, jei norite pasislinkti meniu aukštyn ar žemyn arba miniatiūrų eilėse.
- Palieskite indikatorį šalia „OK“ (gerai) arba , jei norite pasirinkti paryškintą elementą.

Lietimas ir braukymas apatiniame rėmelio krašte




- Palieskite rodyklių indikatorius, jei vienu metu norite paryškinti vieną nuotrauką arba pakeisti pasirinktas reikšmes.
- Braukite tarp rodyklių indikatorių, jei norite nuotraukas paslinkti: lyg verstumėte knygos lapus, braukite kairėn ←, jei norite paslinkti pirmyn, braukite dešinėn →, jei norite paslinkti atgal.
- Jei norite greičiau paslinkti didelį kiekį miniatiūrinių nuotraukų, palieskite ir laikykite palietę rodyklės indikatorius (3 sekundes).



Jūsų kalbos nustatymas

Pirmą kartą įjungus rėmelius, pasirodo kalbos ekranas.



- Palieskite šalia aukštyn/žemyn rodyklės esantį indikatorius , kad paryškintumėte savo kalbą, tada palieskite „OK“ (gerai).

Norėdami vėliau pakeisti kalbą:



- Palieskite  (menu) →  (nuostatos) → „Language“ (kalba) → „OK“ (gerai). Palieskite aukštyn/žemyn rodyklę, jei norite paryškinti savo kalbą, tada palieskite „OK“ (gerai).

Jūsų nustatymai išsaugojami ir įsijungia laikrodžio bei datos ekranas.

Laikrodžio ir datos nustatymas





Paspauskite ir laikykite įspaude, kad greitai pereitumėte per laiko ir datos nustatymus.

- 1 Nustatykite laikrodį.** Palieskite rodyklę žemyn , kad paryškintumėte „Clock“ (laikrodį), tada pabraukite arba palieskite tarp kairėn/dešinėn rodyklės indikatorių, kad nustatytumėte laiką (remiantis 24-valandų laiku).
- 2 Nustatykite datą.** Palieskite rodyklę žemyn , kad paryškintumėte „Year“ (metai) „Month“ (mėnuo) „Day“ (diena), tada pabraukite arba palieskite tarp kairėn/dešinėn rodyklės indikatorių, kad nustatytumėte datą (trys atskiri nustatymai).
- 3** Palieskite „OK“ (gerai), kad išsaugotumėte nustatymus ir išjungtumėte meniu ekraną.

Jei ekraną norite išjungti nustatymų neišsaugojus, paryškinkite „Exit“ (išeiti), tada palieskite „OK“ (gerai).

Norėdami vėliau laikrodį, datą ir automatinį laikmatį nustatyti ar pakeisti:

- Palieskite  (menu) →  (nuostatos) → „OK“ (gerai) → „Clock and Date“ (laikrodis ir data) → „OK“ (gerai).

Atminties kortelės įdėjimas

- Kad įdėtumėte kortelę, tvirtai įstumkite ją į lizdą.
- Norėdami kortelę išimti, ištraukite ją iš lizdo.

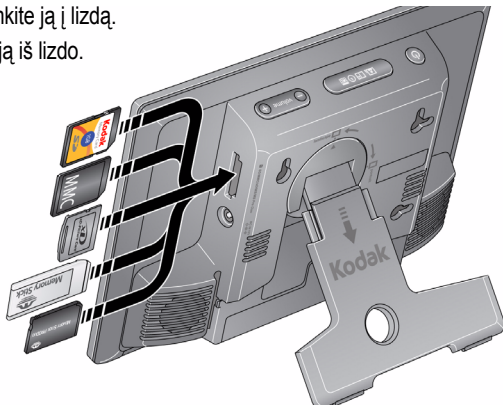
SD/SDHC (SAUGIOJI SKAITMENINĖ/
SAUGIOJI SKAITMENINĖ Talpioji)

MMC (VAIRIALYPĖS INFORMACIJOS
kortelė)

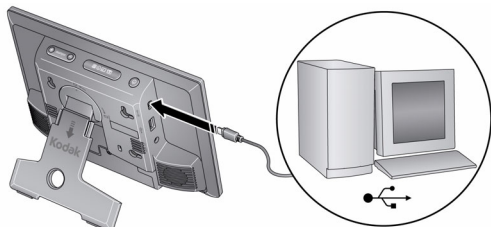
XD

MS (ATMINTIES KORTELĖ)

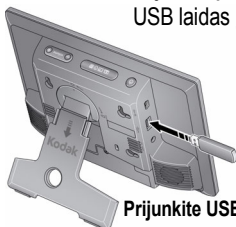
MS Pro Duo (ATMINTIES KORTELĖ)



USB prietaiso prijungimas prie kompiuterio



Prijunkite prie kompiuterio
USB laidas įeina į komplektą



Prijunkite USB prietaisą

Palaikomi USB prietaisai yra: kompiuteris, atminties įtaisas, kortelės skaitytuvas, standusis diskas* ir t.t.

USB prietaisai parduodami atskirai.

*Išoriniai standieji diskai turi būti maitinami atskirai.

Savo nuotraukomis galite mėgautis iš karto!



Norėdami peržiūrėti nuotraukas ir vaizdo įrašus, įdėkite atminties kortelę ar kitą USB prietaisą. Jūsų nuotraukos rodomos automatiškai.

Programinės įrangos diegimas

Naudokitės „KODAK EASYSHARE“ skaitmeninio rodymo programine įranga, jei norite rėmelius valdyti tiesiai iš savo kompiuterio. Naudokitės sinchronizacijos funkcija, jei visas kompiuteryje esančias nuotraukas norite nukopijuoti į rėmelių vidinę atmintį (žiūrėkite [12 psl.](#)).



Kompaktinis diskas įeina į rėmelių įpakavimą.



Skaitmeninio rodymo programos piktograma



„EASYSHARE“ programinės įrangos piktograma

- 1 Norėdami įdiegti programinę įrangą, įdėkite CD į savo kompiuterį ir sekite ekrane pateikiamas instrukcijas.
 - Norėdami įdiegti „EASYSHARE“ skaitmeninio rodymo programinę įrangą ir atnaujinti ankstesnę jos versiją, spustelėkite „Typical“ (įprastas). Spustelėkite „Custom“ (vartotojo režimas), kad pasirinktumėte, kurią taikomąją programą norite įdiegti.
 - Atnaujinimas—jei skaitmeninio rodymo programą įmanoma atnaujinti internetu, įdiegimo metu pasirodys pranešimas. Spustelėkite „Yes“ (taip), kad įdiegtumėte vėliausią versiją ir išnaudotumėte visas naujausias funkcijas, įskaitant ir sinchronizaciją.

- 2 Skaitmeninio rodymo programos piktogramą, esančią darbalaukyje, spustelėkite du kartus, kad atvertumėte programą, jei ji neatsiveria automatiškai.

Paraginti užregistruokite savo rėmelius ir programinę įrangą elektroniniu būdu – tai užtruks kelias minutes, o jūs gausite išskirtinių patarimų ir pasiūlymų. Norėdami užsiregistruoti vėliau, apsilankykite adresu www.kodak.com/go/register.

2

Nuotraukų ir vaizdo įrašų peržiūra




Nuotraukų ir vaizdo įrašų peržiūra

Galite peržiūrėti nuotraukas ir video įrašus, esančius vidinėje rėmelių atmintyje ar kitame prijungtame nuotraukų šaltinyje.



Aukštyn/žemyn rodyklės



- 1 Palieskite  (menu), tada  (nuotraukos ir vaizdo įrašai).
Visi prijungti šaltiniai ir išoriniai atminties prietaisai parodomi sąrašė.
- 2 Palieskite aukštyn/žemyn rodyklę, jei norite paryškinti nuotraukų šaltinį, tada:
 - Palieskite  (leisti), kad paleistumėte paryškintame šaltinyje esančias nuotraukas.
 - Arba palieskite „OK“ (gerai), kad peržiūrėtumėte nuotraukų miniatiūras, esančias paryškintame šaltinyje.

Nuotraukų šaltiniai:



Numatytoji paleidimo vieta—jūsų automatinė „eiti į“ vieta (15 psl.).



Vidinė atmintis—rėmelių 1 GB vidinė atmintis.



Sinchronizacijos aplanke, kuris yra vidinėje atmintyje, saugomos nuotraukų ir vaizdo įrašų, nukopijuotų iš jūsų kompiuterio, kolekcijos (12 psl.).





„Memory card“ (atminties kortelė) – rodoma jums įdėjus kortelę (8 psl.).



„USB drive“ (USB prietaisas) – rodoma jums prijungus USB atmintinę ar kitą atminties prietaisą (8 psl.).

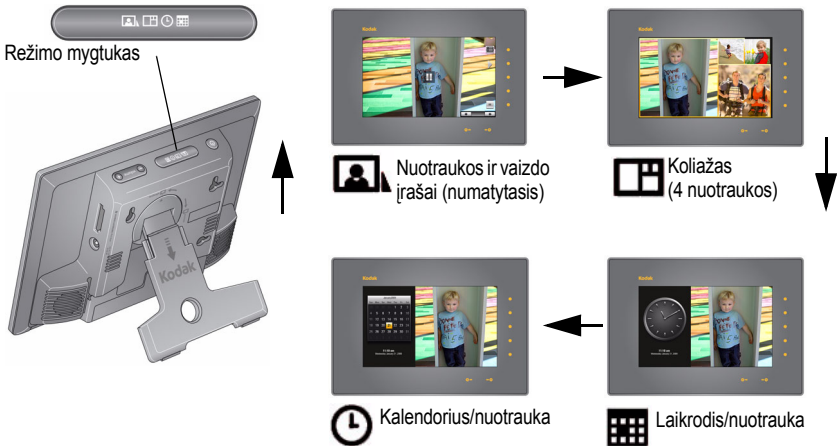
Peržiūros informacija

- Numatytoji rodymo seka yra „Shuffle“ (atsitiktinė). Norėdami „Shuffle“ (atsitiktinę) seką išjungti ir pakeisti į kitą rodymo seką, palieskite  (menu) →  (nuostatos). „Shuffle“ (atsitiktinę) ir nuotraukų rodymo seką naudokite pagal nuostatas, [21 psl.](#)
- Galite pakeisti nuotraukų rodymo laiką (kiek laiko nuotrauka rodoma ekrane) ir jų keitimo būdą. Žr. [21 psl.](#)

Peržiūros režimų keitimas

Paspauskite režimų mygtuką - taip rėmeliuose iškart įjungsite galimus keturis peržiūros režimus: nuotraukos ir vaizdo įrašai, koliažas, laikrodis ir kalendorius.

Kiekvieną kartą paspaudus režimo mygtuką, rėmeliuose įsijungs kitas režimas.




PASTABA: Koliažo režime vaizdo įrašai ir įvairialypės informacijos skaidrių peržiūra negalima.

Visos kompiuterio kolekcijos kopijavimas

„KODAK EASYSHARE“ skaitmeninio rodymo programinėje įrangoje naudokitės sinchronizacijos funkcija, jei norite sukurti visų kompiuteryje esančių nuotraukų ir vaizdo įrašų kolekciją ir ją nukopijuoti į vidinę rėmelių atmintį.

Sukūrus kolekciją, nuotraukų rezoliucija yra sumažinama, tam kad jos tilptų rėmeliuose. Vaizdo įrašai nukopijuojami visos skiriamosios gebos.

Jūsų kompiuteryje

- 1 Į kompiuterį įdėkite keičiamą prietaisą (atminties kortelę ar USB atmintinę).
- 2 Atverkite „KODAK EASYSHARE“ skaitmeninio rodymo programinę įrangą (spustelkite du kartus  darbalaukyje). Žiūrėkite [9 psl.](#), norėdami sužinoti daugiau apie programos įdiegimą.

PASTABA: Išnaudokite visas vėliausias skaitmeninio rodymo programos funkcijas, įskaitant sinchronizavimą; tai padarysite atsisiuntę ir įdiegę naujausius atnaujinimus. Apsilankykite www.kodak.com/go/digitalframedownloads. Daugiau informacijos apie skaitmeninio rodymo programinę įrangą rasite paspaudę „Help“ (Žinynas) meniu.

- 3 Paspauskite „Sync“ (sinchronizacija)  ašelę, esančią dešiniojo polangio viršuje ir vadovaukitės nurodymais ekrane.



Nuotraukos jūsų kolekcijoje sumažinamos, tada nukopijuojamos į kortelę ar USB atmintinę.

Rėmelius taip pat galite prijungti prie kompiuterio ir nuotraukas sinchronizuoti tiesiai į rėmelius. Norėdami gauti daugiau informacijos, žr. išplėstinį vartotojo vadovą adresu www.kodak.com/go/digitalframesupport.


Jūsų rėmeliuose

- Išimkite prietaisą iš kompiuterio ir įdėkite į rėmelius.


Rėmelių ekrane atsiras pranešimas, kad kolekciją galima kopijuoti į vidinę atmintį arba ją peržiūrėti nenukopijavus.

Kad bet kuriuo metu peržiūrėtumėte kolekciją rėmeliuose, palieskite „Menu“ (meniu) → „Pictures & Videos“ (nuotraukos ir vaizdo įrašai) → „Internal Memory“ (vidinė atmintis). Tada pasirinkite „Sync“ (sinchronizacija)  aplanką ir palieskite  (leisti).

Nuotraukų ieškiklis – automatinis panašių nuotraukų paleidimas

Jei rėmeliuose yra daug nuotraukų (pavyzdžiui, jei iš kompiuterio nukopijavote ištisą kolekciją, [12 psl.](#)), galite greitai surasti konkrečias nuotraukas. Nuotraukų ieškiklis  tai padarys už jus!



Rėmeliuose peržiūrėti nuotraukas – iš bet kokio nuotraukų šaltinio ar bet kokiame peržiūros režime:

- 1 Palieskite dešiniąjį rėmelio kraštą, kad ekrane įjungtumėte miniatiūras ir sustabdytumėte peržiūrą.
- 2 Palieskite indikatorių, esantį šalia nuotraukų ieškiklio mygtuko .
Tą pačią dieną fotografuotos nuotraukos, kaip ir tuo metu rodoma nuotrauka.

Miniatiūrų peržiūra



Kol leidžiamos nuotraukos arba vienos nuotraukos rodinyje:



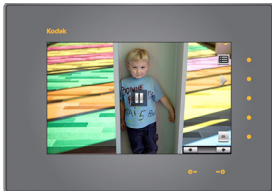
- 1 Palieskite lietimui jautrų rėmelį, kad įjungtumėte piktogramas, tada palieskite  (menui).
- 2 Palieskite  (miniatiūros).


PASTABA: Miniatiūras taip pat galite įjungti iš nuotraukų ir vaizdo įrašų šaltinio menu ([10 psl.](#)).

Miniatiūrų peržiūros patarimai:


- Norėdami pereiti į kitą arba ankstesnę eilutę, palieskite aukštyn/žemyn rodykles, esančias dešiniajame rėmelyje.
- Norėdami pereiti per miniatiūras, palieskite rodykles arba pabraukite pirštu kairėn/dešinėn apatiniu slankikliu. Jei norite per miniatiūras pereiti dar greičiau, laikykite palietę tol, kol greitis pasikeis (apie 3 sekundes).
- Norėdami peržiūrėti visą nuotraukų aplanką, jį paryškinkite ir palieskite  (leisti).
- Norėdami palieti vaizdo įrašą ar skaidrių peržiūrą, paryškinkite miniatiūrą ir palieskite  (leisti).

Vienos nuotraukos peržiūra






- Norėdami peržiūrėti vieną nuotrauką visame ekrane, paryškinkite ją miniatiūros rodinyje, tada palieskite „OK“ (gerai).
- Arba skaidrių peržiūros metu, palieskite dešinįjį rėmelio kraštą. Skaidrių peržiūra sustabdoma ir rodoma viena nuotrauka. Palieskite „OK“ (gerai), jei norite paslėpti piktogramas ir indikatorius.
- Palieskite nuotraukų ieškiklį , jei norite įjungti tą pačią dieną fotografuotų nuotraukų peržiūrą, kaip ir tuo metu rodoma nuotrauka (žiūrėkite [13 psl.](#)).


Vaizdo įrašo paleidimas

Miniatiūrų rodinyje – paryškinkite vaizdo įrašo miniatiūrą, tada palieskite „OK“ (gerai) (MOV vaizdo įrašai yra pažymėti filmo piktograma : AVI, MPEG, MPG vaizdo įrašuose rodomas pirmasis kadras).

Nuotraukų peržiūros metu – vaizdo įrašai leidžiami automatiškai. Vaizdo įrašui pasibaigus, skaidrių peržiūroje rodoma kita nuotrauka ar vaizdo įrašas.

Vaizdo įrašo sustabdymas – palieskite dešinįjį rėmelio kraštą, jei norite sustabdyti  vaizdo įrašą. Vaizdo įrašas vėl paleidžiamas, jei 15 sekundžių nevykdoma jokia eiga.

Vaizdo įrašo valdiklis (palieskite dešinįjį arba apatinį rėmelio kraštą, kad ekrane įsijungtų piktogramos)	
	„play, pause“ (paleisti, pristabdyti) ir „resume the video“ (tęsti vaizdo įrašą).
	„rewind / fast forward“ (atsukti atgal / sukti pirmyn).

Slankjuostė ir rodyklės  (apatiniam rėmelio krašte)
Norėdami peržiūrėti kitą/ankstesnę nuotrauką ar vaizdo įrašą, palieskite apatinių rodyklių indikatorius.



PASTABA: Vaizdo įrašų formatai, sukurti skaitmeniniais fotoaparatais, tinka skaitmeniniams „KODAK“ rėmeliams. Vaizdo įrašai sukurti ar nukopijuoti iš kitų šaltinių jūsų rėmeliuose gali nepasileisti. HD (didelės skiriamosios gebos) vaizdo įrašų failai nėra palaikomi ir jūsų rėmeliuose nepasileidžia.

Numatytosios paleidimo vietos nustatymas

Nuotraukų šaltinį išsaugokite ten, kur paprastai saugojate mėgstamiausias nuotraukas (vidinėje atmintyje, atminties kortelėje, USB atmintinėje ir t.t.) - numatytoji „eiti į“ vieta.

1 Nuotraukų peržiūros metu, palieskite lietimui jautrų rėmelio kraštą.

Peržiūra sustabdoma ir įsijungia rodikliai bei ekrano piktogramos.


2 Palieskite  (menu), tada  (nuostatos).

3 Palieskite aukštyn/žemyn rodyklę , kad paryškintumėte numatytąją paleidimo vietą.

4 Palieskite aukštyn/žemyn rodykles, kad paryškintumėte šias parinktis:

- „Yes“ (taip) – kad patvirtintumėte.
- „No“ (ne) – kad išeitumėte iš menu.
- „Clear my Default Play Location“ (išvalyti numatytąją paleidimo vietą)— kad pašalintumėte nuorodą į šiuo metu paskirtą nuotraukų šaltinį.

Kitą kartą įjungus rėmelius, nuotraukos bus automatiškai leidžiamos iš paskutinį kartą nuostatų menu pasirinkto šaltinio.

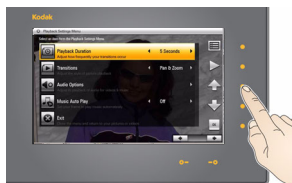
Numatytos paleidimo vietos piktograma  atsiranda „Pictures & Videos“ (nuotraukos ir vaizdo įrašai) sąrašė, kaip nuotraukų šaltinis (žiūrėkite [10 psl.](#)).



3

Didesnė rėmelių nauda

Naudojimas meniu parinktimis

Peržiūrėkite nuotraukas ir dirbkite su vaizdo įrašais bei pakeiskite rėmelių nustatymus.



- 1 Palieskite  (menu).
- 2 Palieskite aukštyn/žemyn rodyklę , jei norite paryškinti meniu parinktį, tada palieskite „OK“ (gerai)

SVARBU: Gali reikėti liesti nuolatos aukštyn/žemyn rodykles, kad galėtumėte peržiūrėti visas įmanomas meniu parinktis.




Meniu parinktys	Aprašymas
„Pictures & videos“ (nuotraukos ir vaizdo įrašai)	Peržiūrėkite ir leiskite visas įmanomas nuotraukas ir vaizdo įrašus (10 psl.).
„Slide shows“ (skaidrių peržiūra)	Leiskite įvairialypės informacijos skaidrių peržiūras. Žiūrėkite išplėstinį vartotojo vadovą.
„Thumbnails“ (miniatiūros)	Nuotraukas peržiūrėkite kaip miniatiūras (13 psl.).
„Multi-select“ (pažymėti keletą)	Pasirinkite keletą nuotraukų kopijavimui, apsukimui, šalinimui ar paleidimui (17 psl.).
„Select All/ Deselect all“ (pažymėti viską/ panaikinti visko žymėjimą)	Pažymėkite arba pašalinkite visų elementų pažymėjimą dabartiniame nuotraukų šaltinyje (17 psl.). Įmanoma tik „Multi-select“ (pažymėti keletą) meniu.
„Copy“ (kopijuoti)	Žr. Kopijavimas rėmeliuose, 17 psl.
„Rotate“ (apsukti)	Žiūrėkite išplėstinį vartotojo vadovą.
„Delete“ (šalinti)	Žr. Nuotraukų ir vaizdo įrašų šalinimas, 18 psl.
„Music“ (muzika)	Peržiūrėkite ir leiskite muziką iš dabartinio šaltinio (19 psl.).

Meniu parinktys	Aprašymas
„Settings“ (nuostatos)	Prisitaikykite rėmelius patogiam naudojimui. Žr. Rėmelių nuostatų keitimas, 21 psl.
„Exit“ (išeiti)	Išeikite iš meniu ekrano neišsaugoję jokių nustatymų.

Žiūrėkite išplėstinį vartotojo vadovą. www.kodak.com/go/digitalframesupport

Kelių nuotraukų pasirinkimas

Naudokitės keleto elementų pažymėjimo funkcija, jei vienu metu norite kopijuoti, šalinti ar apsukti keletą nuotraukų. Arba pažymėkite nuotraukas, kurias norite paleisti skaidrių peržiūros režimu.

- 1 Palieskite  (menu), tada palieskite rodyklę žemyn , kad paryškintumėte „Multi-select“ (pažymėti keletą). Palieskite „OK“ (gerai).
- 2 Norėdami surasti ir paryškinti nuotrauką, palieskite rodyklių indikatorius arba pabraukite tarp jų pirštais, tada palieskite  (pasirinkti).
Ant pasirinktos nuotraukos pasirodys varnelė.
- 3 Toliau rinkitės nuotraukas. Norėdami vienu metu pažymėti ar atšaukti visų elementų pažymėjimą, dar kartą palieskite „Menu“ (menu).

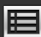

Kopijavimas rėmeliuose

Iš dabartinės peržiūros vietos galite nukopijuoti nuotraukas, vaizdo įrašus ar muziką į kitus prijungtus prietaisus (žiūrėkite [8 psl.](#)) arba į rėmelių vidinę atmintį.



DĖMESIO:

Kopijavimo metu neišimkite kortelės ar neatjunkite prietaiso.

- 1 Paryškinkite nuotrauką miniatiūrų rodinyje (žiūrėkite [13 psl.](#)) arba paleiskite ją vienos nuotraukos rodinyje (žiūrėkite [14 psl.](#)). Norėdami pasirinkti kelias nuotraukas, [17 psl.](#)
- 2 Palieskite  (menu), tada palieskite aukštyn/žemyn rodyklę, kad paryškintumėte  (kopijuoti). Palieskite „OK“ (gerai).
- 3 Palieskite aukštyn/žemyn rodyklę, jei norite paryškinti, į kurią vietą nukopijuoti, tada

palieskite „OK“ (gerai).

Pastabos apie kopijavimą į vidinę atmintį

Kai nuotraukas kopijuojate į vidinę rėmelių atmintį, kopijų skiriamoji geba yra automatiškai sumažinama (mažesnis dydis). Pilna skiriamoji geba nėra reikalinga ir ji užima daug rėmelių atminties vietos.

Norėdami išjungti automatinio sumažinimo funkciją, palieskite „Menu“ (menu) → „Settings“ (nuostatos) → „Automatic resizing“ (automatinis dydžio pakeitimas) (žiūrėkite [Rėmelių nuostatų keitimas, 21 psl.](#)).




Vaizdo įrašai nukopijuojami visos skiriamosios gebos.

Nuotraukų ir vaizdo įrašų šalinimas



DĖMESIO:

Kopijavimo metu neišimkite kortelės ar neatjunkite prietaiso.

- 1 Paryškinkite nuotrauką miniatiūrų rodinyje (žiūrėkite [13 psl.](#)) arba paleiskite ją vienos nuotraukos rodinyje (žiūrėkite [14 psl.](#)). Norėdami pasirinkti kelias nuotraukas, žiūrėkite [17 psl.](#)
- 2 Palieskite  (menu), tada palieskite aukštyn/žemyn rodyklę,  kad paryškintumėte  (šalinti).
- 3 Norėdami patvirtinti, paryškinkite „Yes“ (taip).
- 4 Palieskite „OK“ (gerai), kad pašalintumėte nuotrauką ir grįžtumėte į menu. Jei apsigalvotumėte, paryškinkite „No“ (ne), tada palieskite „OK“ (gerai), kad

grįžtumėte į meniu.

Muzikos leidimas – MP3 failai



Automatinis muzikos paleidimas

Rėmeliai automatiškai fone leidžia muziką (MP3 failus) peržiūrint nuotraukas ir vaizdo įrašus. Muzikos failai turi būti tame pačiame nuotraukų šaltinyje (vidinėje atmintyje, atminties kortelėje, USB atmintinėje) kaip ir nuotraukos ir vaizdo įrašai.


Norėdami išjungti automatinį muzikos paleidimą, „Music auto-play“ (automatinį muzikos paleidimą) nustatykite ant „Off“ išjungti). Žr. [Rėmelių nuostatų keitimas, 21 psl.](#)

Muzikos paleidimas rankiniu būdu


1 „Music auto-play“ (automatinį muzikos paleidimą) nustatykite ant „Off“ Žr. [Rėmelių nuostatų keitimas, 21 psl.](#)

2 Palieskite  (menu). Palieskite rodyklę žemyn, kad paryškintumėte  (muzika), tada palieskite „OK“ (gerai).

Visi muzikos failai, esantys dabartiniame nuotraukų šaltinyje, parodomi sąrašė.

3 Palieskite aukštyn/žemyn rodyklę, kad paryškintumėte dainą, tada palieskite , kad ją pasirinktumėte.

Tuo pačiu būdu pasirinkite kitas dainas.




Norėdami pasirinkti visas sąrašo dainas, palieskite  (menu), tada palieskite rodyklę žemyn, kad pasirinktumėte „Select All“ (pasirinkti visus).

4 Palieskite  (leisti).

Nuotraukų peržiūra tęsiama su fone grojančia jūsų pasirinkta muzika.

Darbas su muzikos failais jūsų rėmeliuose

Muzikos meniu leidžia dirbti su muzikos failais. Norėdami įjungti muzikos meniu:

- 1 Palieskite  (meniu), tada palieskite rodyklę žemyn, kad paryškintumėte „Music“ (muzika) , tada palieskite „OK“ (gerai). Jūsų muzikos failai parodomi sąrašė.
- 2 Dar kartą palieskite  (meniu), kad įjungtumėte muzikos meniu:





Muzikos meniu parinktys	Aprašymas
„Copy/Delete“ (kopijuoti/šalinti)	Kopijuokite arba pašalinkite muzikos failus.
„Select all“ (pasirinkti visus) „Deselect all“ (panaikinti visko žymėjimą)	Pažymėkite ar panaikinkite žymėjimą visų dainų, esančių dabartiniame nuotraukų šaltinyje, kad galėtumėte jas kopijuoti, pašalinti ar paleisti.
„Shuffle play“ (atsitiktinis paleidimas)*	Pasirinktas dainas leiskite atsitiktine tvarka.
„Audio priority“ (garso pirmumas)*	Kai muzika ir vaizdo įrašai leidžiami tuo pačiu metu, galite pasirinkti, ar norite leisti muziką ar vaizdo įrašo garsą.
„Exit“ (išeiti)	Išeikite iš meniu ekrano neišsaugoję jokių nustatymų.

* „Shuffle play“ (atsitiktinis paleidimas) ir „Audio priority“ (garso pirmumas) taip pat galimi nuostatų meniu, žiūrėkite [Rėmelių nuostatų keitimas, 21 psl.](#)

Rėmelių nuostatų keitimas

Nuostatų meniu parinktys leidžia rėmelius konfigūruoti pagal savo pageidavimus.

SVARBU: *Gali reikėti nuolatos liesti aukštyn/žemyn rodykles, kad galėtumėte peržiūrėti visas įmanomas meniu parinktis.*

- 1 Palieskite  (menu), tada  (nuostatos).
- 2 Palieskite aukštyn/žemyn rodykles, kad paryškintumėte nuostatą, tada palieskite „OK“ (gerai).
- 3 Vadovaukitės ekrane pateikiamomis instrukcijomis. Palieskite „OK“ (gerai), kad patvirtintumėte savo pasirinkimą.
- 4 Palieskite  (leisti), kad grįžtumėte į dabartinio vaizdo peržiūrą. Palieskite  (menu) kad grįžtumėt į ankstesnį meniu lygmenį.



Nuostatų meniu	
Nuostata	Aprašymas
„Upgrade Firmware“ (programinės įrangos atnaujinimas)	Ši nuostata rodoma ir įmanoma tik tada, jei atnaujinimo failas (.img) yra įdėtoje atminties kortelėje ar atmintinėje arba nukopijuotas į vidinę atmintį (23 psl.).
„Duration“ (trukmė)	Nurodykite, kiek laiko rodoma kiekviena nuotrauka. PASTABA: Kai „Transition“ (keitimas) nustatytas ant „Zoom & pan“ (keisti mastelį ir panor.), „Duration“ (trukmė) yra visada 10 sekundžių.
„Transition“ (keitimas)	Nurodykite „Transition“ (keitimo) iš vienos nuotraukos į kitą būdą, jų peržiūros metu.
„Default Play Location“ (numatytoji paleidimo vieta)	Nustatykite numatytąją „eiti į“ vietą (15 psl.).
„Shuffle“ (atsitiktinė)	Nuotraukas peržiūrėkite atsitiktine tvarka.
„Slide Show Starting Point“ (skaidrių peržiūros pradžia)	Nurodykite, kur prasidės peržiūra.

Nuostatų meniu	
Nuostata	Aprašymas
„Music auto play“ (automatinis muzikos paleidimas)	Automatiškai leiskite muziką nuotraukų peržiūros metu (19 psl.).
„Brightness“ (skaistumas)	Nustatykite ekrano skaistumą.
„Automatic Resizing“ (automatinis dydžio pakeitimas)	Nukopijuokite sumažintos skiriamosios gebos nuotraukas į vidinę atmintį (mažesnio dydžio) arba visos skiriamosios gebos (didesnio dydžio). Žiūrėkite 18 psl.
„Fit or Fill“ (pritaikyti arba užpildyti)	Nurodykite, kokio dydžio nuotraukos rodomos ekrane.
„KODAK PERFECT TOUCH Technology“ (KODAK PERFECT TOUCH Technologija)	Automatiškai nuotraukas padidinkite, kad gerai matytųsi rėmeliuose.
„Display Picture Order By“ (nuotraukų išsidėstymo tvarka pagal)	Nurodykite, kokia tvarka peržiūrimos nuotraukos—pagal datą arba failo pavadinimą. PASTABA: Jei „Shuffle“ (atsitiktinė) tvarka jungta, nuotraukos rodomos atsitiktine tvarka, nepriklausomai nuo šio nustatymo.
„Clock & Date“ (laikrodis ir data)	Nustatykite laikrodį, datą ir automatinį laikmatį.
„Audio Options“ (garso parinktys)	Nustatykite, kaip grojama jūsų muzika. Norėdami sužinoti daugiau apie muzikos paleidimą rėmeliuose 19 psl.
„Language“ (kalba)	Pasirinkite savo kalbą (6 psl.).
„About this frame“ (apie šiuos rėmelius)	Patikrinkite rėmelių modelį, numerį ir programinės įrangos versiją.
„Exit“ (išeiti)	Grįžkite į ankstesnį meniu neatlikę jokių veiksmų ar jų neišsaugoję.

Žiūrėkite išplėstinį vartotojo vadovą. www.kodak.com/go/digitalframesupport

Programinės įrangos atnaujinimas (rekomenduojama)

Programinė įranga - tai taikomoji programa veikianti rėmeliuose.

- 1 Kompiuteryje apsilankykite adresu www.kodak.com/go/digitalframedownloads ir vadovaukitės instrukcijomis, pateikiamomis ekrane, kad parsisiųstumėte programinę įrangą į savo kompiuterį.
- 2 IMG failą nukopijuokite į šakninį atminties kortelės ar USB atmintinės katalogą (bet ne į aplanką ar poaplankį), tada įdėkite į rėmelius.
- 3 Palieskite  (menu), tada  (nuostatos).
- 4 Paryškinkite „Firmware Upgrade“ (programinės įrangos atnaujinimas), tada palieskite „OK“ (gerai), kad pradėtumėte atnaujinimą.

Atnaujinimas gali užtrukti iki 5 minučių.

Kai atnaujinimas baigtas, jūsų rėmeliai automatiškai išsijungs ir vėl įsijungs.



DĖMESIO:

Rėmelių neišjunkite ar neišimkite USB atmintinės, tol kol nebaigtas atnaujinimas ir rėmeliai patys neišsijungė ir vėl neišsijungė.

Rėmelių kabimas ant sienos

Norėdami rėmelius pakabinti ant sienos, uždarykite stovą ir naudodami tvirtinimo prie sienos įrangą (parduodama atskirai) saugiai pritvirtinkite prie sienos.

Žiūrėkite [Vaizdas iš galo, 1 psl.](#), norėdami sužinoti apie tvirtinimo skylių vietą.

Daugiau informacijos apie jūsų rėmelius

www.kodak.com/go/digitalframes

Sužinokite daugiau apie savo rėmelius Užsisakykite priedų.

www.kodak.com/go/digitalframesupport

Išplėstinis vartotojo vadovas

Interaktyvus gedimų nustatymas ir šalinimas

Interaktyvūs vadovėliai

Dažniausiai užduodami klausimai

Programinės įrangos ir taikomųjų programų atsisaiuntimas

Gaminio registracija

Norėdami gauti išsamios produkto palaikymo informacijos, apsilankykite adresu:

www.kodak.com/go/digitalframesupport ir pasirinkite „Step-by-Step Solutions & Repair“ (interaktyvus gedimų nustatymas ir šalinimas).

Rėmelių gedimų šalinimas

Jei...	Išmėginkite vieną ar daugiau pateiktų sprendimų
Rėmeliai neįsijungia.	<ul style="list-style-type: none"> ■ Įsitikinkite, kad maitinimo laidas, kuris buvo pridėtas prie rėmelių, yra saugiai prijungtas (žiūrėkite 3 psl.). ■ Atjunkite maitinimo laidą 5 sekundėms, tada vėl jį prijunkite. Paspauskite ir palaikykite maitinimo mygtuką (apie 2 sekundes), tada atleiskite.
Niekas nevyksta įdėjus atminties kortelę ar prijungus USB prietaisą.	<ul style="list-style-type: none"> ■ Sertifikuotą SD/SDHC/MMC/XD/MS/MS Pro Duo kortelę su nuotraukomis įdėkite į kortelės lizdą, tada stumtelėkite, kad įsistatytų (žiūrėkite 8 psl.). ■ Įsitikinkite, kad USB prietaisas saugiai prijungtas (žiūrėkite 8 psl.). ■ Įsitikinkite, kad jūsų nuotraukų / vaizdo įrašų formatas yra palaikomas. (Žiūrėkite išplėstinį vartotojo vadovą.) <p>PASTABA: Gali prireikti daugiau laiko nuotraukoms paleisti, jei nuotraukų / vaizdo failai yra labai dideli arba naudojama didelės atminties kortelė ar kitas prijungtas prietaisas.</p>
Neveikia lietimui jautrus rėmelis.	<ul style="list-style-type: none"> ■ Parinktis lietimui jautriame rėmelyje pasirinkite liesti pirštais (žiūrėkite 4 psl.). Rėmelio indikatoriai parodo, kur reikia liesti. <p>SVARBU: <i>Nebraukite pirštais per dešiniąjį rėmelio kraštą (tik lieskite).</i></p> <ul style="list-style-type: none"> ■ Atjunkite maitinimo laidą 5 sekundėms, tada vėl jį prijunkite. Paspauskite ir palaikykite maitinimo mygtuką (apie 2 sekundes), tada atleiskite.

Jei...	Išmėginkite vieną ar daugiau pateiktų sprendimų
<p>Rėmeliai nemaitinami energija (atjungtas maitinimo laidas)—neveikia naudojant elementus arba veikia trumpiau, nei 1 valandą.</p>	<ul style="list-style-type: none"> ■ Pakraukite elementus (3 psl.). ■ Atnaujinkite elementus: <ul style="list-style-type: none"> - Norėdami įkrauti elementus (įtaisyti gamykloje), bent 3 valandoms palikite prijungtą maitinimo laidą. - Visiškai iškraukite elementus—atjunkite maitinimo laidą, įjunkite rėmelius ir laikykite įjungtus tol, kol elementai visiškai išsikraus (rėmeliai išsijungs patys). - Šią įkrovimo/iškrovimo procedūrą pakartokite 2 ar 3 kartus. ■ Gali būti, kad elementus reikia pakeisti naujais. Apsilankykite www.kodak.com/go/accessories.
<p>Rėmelis užstringa arba prastai veikia.</p>	<ul style="list-style-type: none"> ■ Atjunkite maitinimo laidą 5 sekundėms, tada vėl jį prijunkite. Paspauskite ir palaikykite maitinimo mygtuką (apie 2 sekundes), tada atleiskite. ■ Rėmelių atstatymas į pradinę būseną: Vienu metu paspauskite „Volume“ (garso) ir „Power“ (maitinimo) mygtukus, esančius rėmelio viršuje (žiūrėkite 2 psl.), tada palieskite „Yes“ (taip), jei norite iš naujo nustatyti rėmelius. (Rėmelių atstatymas į pradinę būseną, įrašytų failų nepašalina.)
<p>Nesigirdi vaizdo įrašo garso.</p>	<ul style="list-style-type: none"> ■ Paspauskite „Volume“ (garso) mygtuką + (2 psl.).
<p>Nustatėte automatinį rėmelių įsijungimą/išsijungimą, bet rėmeliai nurodytu laiku neįsijungia ir neišsijungia.</p>	<ul style="list-style-type: none"> ■ Jei rėmelių maitinimas nutrūksta, laikrodžio nustatymai atstatomi pagal gamyklinius parametrus ir įsijungimo/išsijungimo laikas atšaukiamas. Žiūrėkite 26 psl.

Jei...	Išmėginkite vieną ar daugiau pateiktų sprendimų
<p>Negalite nukopijuoti nuotraukų iš vieno prietaiso (atminties kortelės ar USB atmintinės) į kitą, nors ir yra laisvos vietos.</p>	<p>Atminties įtaisai su FAT (failų išdėstymo sistemos) 16 formatavimu gali išsaugoti tik 512 failų pirminiame (šakniniame) kataloge. Kad visos nuotraukos tinkamai nusikopijuotų, direktoriją, į kurią kopijuosite, suformuokite FAT32 sistema:</p> <p>ISPĖJIMAS: Formuojant pašalinamos visos nuotraukos ir vaizdo įrašai, įskaitant ir apsaugotus failus.</p> <ol style="list-style-type: none"> 1 Prijunkite prietaisą prie kompiuterio. 2 Atverkite „My Computer“ (mano kompiuteris) ir suraskite prietaisą. 3 Spustelkite dešiniuju pelės klavišu ir pasirinkite „Format“ (formuoti). 4 Failų išsidėstymo sistemos išskleidžiamajame meniu, pasirinkite FAT32, tada spragtelkite „Start“ (pradėti).

Laikrodžio ir kalendoriaus nustatymas, po to kai buvo nutrūkęs maitinimas


Jei išjungsite ar kaip kitaip nutrauksite rėmelių maitinimą ilgiau nei 12 valandų, laikrodis ir kalendorius atsistatys pagal pradinis gamyklinius parametrus, o automatinis įsijungimo/išsijungimo laikas, jei buvo nustatytas, atšaukiamas.

Kai rėmelius vėl įjungsite, atsiras „Clock and Date“ (laikrodis ir data) ekranas.

1 Nustatykite laikrodį.

Palieskite arba perbraukite rodyklių indikatorius, kad pasirinktumėte esamą laiką (pagal 24 valandų laikrodį).

2 Nustatykite datą.

Palieskite rodyklę žemyn  kad paryškintumėte „Year“ (metai)/„Month“ (mėnuo)/„Day“ (diena), tada pabraukite arba palieskite tarp kairėn/dešinėn rodyklės indikatorių, kad nustatytumėte datą (trys atskiri nustatymai).

3 Palieskite „OK“ (gerai).

Laikas vėl nustatytas ir automatinio įsijungimo/išsijungimo laiko funkcija (jei nustatyta) vėl įjungiama. Įsijungimo/išsijungimo laiko dar kartą nustatyti nereikia.

PASTABA: Jei iš „Clock and Date“ (laikrodis ir data) ekrano išeisite laiko nenustatę, vėliau jį galėsite nustatyti rankiniu būdu, o taip pat ir vėl įjungti automatinio įsijungimo/išsijungimo laiką (7 psl.). Įsijungimo/išsijungimo laiko dar kartą nustatyti nereikia.

Svarbios saugos instrukcijos

**DĖMESIO:**

Neardykite šio gaminio; viduje nėra dalių, kurioms reikėtų vartotojo priežiūros. Dėl techninės priežiūros kreipkitės į kvalifikuotus specialistus. Saugokite gaminį nuo skysčių, drėgmės ir didelių temperatūros svyravimų. Naudojant valdiklius, reguliuojant ar atliekant kitas procedūras kitaip, nei nurodyta šiame dokumente, gali sukelti elektros šoką ir/arba elektrinius ar mechaninius pavojus. Jei skystųjų kristalų ekranas sudžūta, neliaskite stiklo arba skysčio. Kreipkitės į „Kodak“ klientų aptarnavimo centrą.

- Naudojant priedus, kurių „Kodak“ nerekomenduoja, gali kilti gaisras, elektros šokas arba galite susižeisti. Norėdami įsigyti patvirtintų priedų, apsilankykite adresu www.kodak.com/go/accessories.
- Naudokite tik rėmelio komplekte esantį kintamosios srovės adapterį. (Leader Electronics Inc. AC Adapter Model #MU18-D120150-A1; in Europe, Phihong AC Adapter Model #PSA18R-120P) Kitų adapterių naudojimas gali pakenkti rėmeliams, o garantija nebegalioji.
- Rėmelius naudojant su išplėstu stovu, jie stovi 68 - 76° kampu.
- Nelaikykite rėmelį šalia atviros liepsnos šaltinių, pvz., degančios žvakės ar krosnies.
- Per didelį garso slėgį ausinėse gali sukelti klausos sutrikimus.
- Prieš išimant elementus iš rėmelių, leiskite jiems atvėsti; jie gali būti karšti.
- Elementus laikykite vaikams nepasiekiamoje vietoje.
- Saugokite, kad elementai nesiliestų su metaliniais daiktai, įskaitant monetas. Priešingu atveju elementuose galimas trumpas sujungimas, energijos iškrova, jie gali įkaisti arba pradėti leisti skystį.
- Elementų neardykite, nestatykite atvirksčiai, saugokite juos nuo skysčių, drėgmės, ugnies ir aukštos temperatūros.
- Išimkite elementus, kai gaminys nenaudojamas ilgesnį laiką. Jei elementų skysčio patektų į gaminį (mažai tikėtinas atvejis), kreipkitės į „Kodak“ klientų aptarnavimo centrą.
- Jei akumuliatoriaus skysčio patektų ant jūsų odos (mažai tikėtinas atvejis), nedelsdami nuplaukite vandeniu ir kreipkitės į vietinį sveikatos specialistą. Jei reikia daugiau su sveikata susijusios informacijos, kreipkitės į vietinį „Kodak“ klientų aptarnavimo centrą.
- Elementus išmeskite atsižvelgdami į vietines ir šalies rūšiavimo taisykles. Apsilankykite adresu: www.kodak.com/go/kes.

Papildoma priežiūra

- Prieš valdami visada išjunkite maitinimo šaltinį. Nenaudokite vandens, valymo priemonių ar kitų lipnių priemonių rėmeliai ar jo dalims valyti. Švelniai nuvalykite rėmelį ir jo ekraną švariu, sausu, nepūkuotu skudurėliu. Valydami ant rėmelių esančius pirštų antspaudus, švelniai paspauskite.
- Kai kuriose šalyse galima pasirašyti techninės priežiūros sutartis. Noredami gauti daugiau informacijos, kreipkitės į „Kodak“ gaminių platintoją.
- Dėl informacijos apie skaitmeninių rėmelių išmetimą ir perdirimą kreipkitės į vietines valdžios institucijas. Jei esate JAV, apsilankykite „Electronics Industry Alliance“ adresu www.eiae.org arba www.kodak.com/go/digitalframesupport.

Ribota garantija

„KODAK“ suteikia vienerių metų trukmės medžiagų ir gamybos kokybės garantiją, skaičiuojant nuo įsigijimo dienos, „KODAK“ plataus vartojimo elektronikos gaminiams ir priedams („Gaminiai“), išskyrus akumulatorius. Saugokite originalų pirkimo kvitą su jo data. Pirkimo datos įrodymu bus prašoma bet kokio garantinio remonto atveju.

Ribotos garantijos taikymo sritis

Garantinis aptarnavimas galimas tik šalyje, kurioje gaminiai buvo pirkti. Jūsų gali būti prašoma savo lėšomis nugabenti gaminius į įgaliotą aptarnavimo centrą, esantį gaminių pirkimo šalyje. „Kodak“ sutaisys arba pakeis gaminius pagal čia išdėstytas sąlygas ir / arba apribojimus, jeigu jie netinkamai veiks garantiniu laikotarpiu. Į garantinį aptarnavimą bus įtrauktas visas darbas, reikalingi reguliavimai ir / arba keičiamosios dalys. Jei „Kodak“ negali sutaisyti arba pakeisti gaminio, bendrovė savo nuožiūra grąžins už gaminį sumokėtus pinigus, su sąlyga, kad gaminys bus grąžintas „Kodak“ su pirkimo kainos įrodymu. Remontas, pakeitimas arba pinigų grąžinimas yra vienintelės pagal šią garantiją taikomos priemonės. Jei remontui atlikti naudojamos keičiamosios dalys, jos gali būti perdarytos arba jose gali būti perdirbtų medžiagų. Jei būtina pakeisti visą gaminį, jis gali būti pakeistas į perdarytą gaminį. Perdarytiems gaminiams, dalims ir medžiagoms lieka galioti originalaus gaminio garantija arba taikomas 90 dienų trukmės garantinis laikotarpis, skaičiuojamas nuo remonto arba pakeitimo datos; taikomas tas laikotarpis, kuris yra ilgesnis.

Apribojimai

Ši garantija netaikoma aplinkybėms, kurių „Kodak“ nekontroliuoja. Ši garantija netaikoma, kai gedimas atsirado transportuojant, dėl nelaimingo atsitikimo, pakeitimo, modifikavimo, neįgalioto aptarnavimo, netinkamo naudojimo, piktnaudžiavimo, naudojimo su nesuderinamais priedais arba įranga (pvz., trečiosios šalies rašalu arba rašalinėmis), jei nebuvo laikomasi „Kodak“ naudojimo, priežiūros arba perkavimo instrukcijų, jei buvo naudojami ne „Kodak“ tiekiami elementai (pvz., adapteriai ir laidai) arba skundai pateikiami pasibaigus garantiniam laikotarpiui. „Kodak“ nesuteikia šiam gaminiui jokios kitos išreikštos arba numanomos garantijos ir nepripažįsta numanomų pirkimo ir tinkamumo tam tikram tikslui garantijų. Tuo atveju, kai kokios nors numanomos garantijos išimtis neveiksminga dėl įstatymų reikalavimų, numanomos garantijos trukmė bus vieneri metai nuo pirkimo datos arba ilgesnis laikotarpis, kaip reikalaujama pagal įstatymus. „Kodak“ įsipareigoja tik suremontuoti, pakeisti gaminį arba grąžinti pinigus. „Kodak“, nepaisant priežasties, neatsako už jokią specialią, pasekminę arba atsitiktinę žalą, susijusią su šio gaminio pardavimu, pirkimu arba naudojimu. Čia yra aiškiai paneigta atsakomybė už bet kokią specialią, pasekminę arba atsitiktinę žalą (įskaitant, bet neapsiribojant, pajamų arba pelno praradimą, išlaidas dėl prastovos, netekimą galimybes naudotis įranga, pakaitinės įrangos, įtaisų arba paslaugų kaina arba jūsų klientų skundus dėl tokios žalos, susijusios su gaminio pirkimu, naudojimu arba gedimu), nepaisant priežasties ir to, ar pažeista kokia nors rašytinė arba numanoma garantija.

Jūsų teisės

Kai kurios valstijos arba jurisdikcijos neleidžia taikyti išimčių arba apribojimų atsitiktinės arba pasekminės žalos atžvilgiu, todėl pirmiau nurodytas apribojimas ar išimtis jums gali būti netaikomi. Kai kurios valstijos arba jurisdikcijos neleidžia taikyti apribojimų, kol galioja numanoma garantija, todėl pirmiau nurodytas apribojimas jums gali būti netaikomas. Ši garantija jums suteikia specialias teises, tačiau jūs galite turėti kitų teisių, kurios skiriasi priklausomai nuo valstybės arba jurisdikcijos.

Kitoms šalims, išskyrus Jungtines Amerikos Valstijas ir Kanadą

Kitose šalyse (ne Jungtinėse Amerikos Valstijose ir Kanadoje) šios garantijos terminai ir sąlygos gali skirtis. Jei pirkejais iš „Kodak“ kompanijos negauna specialios rašytinės „Kodak“ garantijos, už įstatymų nustatytų minimalių reikalavimų ribų negalioja jokia garantija ar įsipareigojimas, net jei defekto, žalos arba nuostolio priežastis yra aplaidumas arba kitoks veiksmas.

Įstatymų laikymasis ir patiriamoji informacija**FCC atitiktis ir informacija**

Šis prietaisas atitinka FCC taisyklių 15 dalį. Naudojimas sąlygojamas šių faktorių: (1) šis prietaisas gali ir nesukelti žalingų trikdžių ir (2) šis prietaisas turi būti paveiktas bet kokių trikdžių, įskaitant ir tuos trukdžius, dėl kurių gali sutrikti veikimas.

Kanados DOC patvirtinimas

This Class B digital apparatus complies with Canadian ICES-003.

Cet appareil numérique de la classe B est conforme à la norme NMB-003 du Canada.

CE

Šiuo dokumentu „Eastman Kodak Company“ pareiškia, kad šis „KODAK“ gaminys atitinka 1999/5/EB direktyvos svarbiausius reikalavimus ir kitas susijusias nuostatas.

Australijos C ženklavimas**N137****MPEG-4**

Draudžiama šį gaminį naudoti bet koku būdu, kuris atitinka MPEG-4 vaizdo standartą, išskyrus asmeninį naudojimą nekomercinėje veikloje.

Elektros ir elektronikos atliekų ženklimas



Europoje: Žmogaus/aplinkos apsaugos tikslais, esate įpareigoti šį prietaisą ir jo elementus išmesti tam skirtuose surinkimo punktuose (kituose, nei savivaldybių atliekų surinkimo punktuose). Norėdami gauti daugiau informacijos, kreipkitės į savo pardavėją, surinkimo punktą arba apsilkankykite adresu www.kodak.com/go/recycle. (Gaminių svoriai – S730: 816 g, S860: 928 g)

Rusijos GOST-R



„Eastman Kodak Company“
Rochester, New York 14650

Цифровая фоторамка изготовлена в Китае; остальные элементы - в соответствии с маркировкой

Licencijavimas

Šio gaminio tiekimas neperduoda licencijos ir nenumato jokios teisės platinti turinio, sukurto šiuo gaminiu, pajamas kuriančiomis transliacijos sistemomis (žemės, palydoviniiais, kabeliniais ir / arba kitais platinimo kanalais), transliavimo programomis (internetu, intranetu ir / arba kitais tinklais), kitomis turinio platinimo sistemomis (mokamomis garso ar garso pagal pareikalavimą programomis ir pan.) ar įrašyto į fizines laikmenas (kompaktinius diskus, skaitmeninius universaliuosius diskus, puslaidininkių lustus, standžiuosius diskus, atminties korteles ir pan.). Norint naudoti tokiu būdu, reikia gauti atskirą licenciją. Išsamesnės informacijos ieškokite adresu <http://mp3licensing.com>.

Kinijos RoHS

Product Disclosure Table
KODAK Digital Picture Frames
有毒有害物质或元素名称及含量标识表
 table of hazardous substances' name and concentration

部件名称 Component name	有毒有害物质或元素 hazardous substances' name					
	铅 (Pb)	汞 (Hg)	镉 (Cd)	六价铬 (Cr6+)	多溴联苯 (PBB)	多溴二苯醚 (PBDE)
交流变压器电路板元件 AC Adapter circuit board components	x	o	o	o	o	o
数码相架电路板元件 Digital Photo Frame circuit board components	x	o	o	o	o	o
数码相架外壳 Digital Photo Frame Enclosure	o	o	o	o	o	o
○：表示该有毒有害物质在该部件所有均质材料中的含量均在SJ/T 11363-2006规定的限量要求以下。 ×：表示该有毒有害物质至少在该部件的某一均质材料中的含量超出SJ/T 11363-2006规定的限量要求。 ○： indicates hazardous substance concentration lower than MCV ×： indicates hazardous substance concentration higher than MCV						



Battery



USB Cable

Kodak

„Eastman Kodak Company“

Rochester, New York 14650

© „Eastman Kodak Company“, 2009

„KODAK“ ir „EASYSHARE“ yra bendrovės „Eastman Kodak Company“ prekių ženklai.

4H5194_lt

www.kodak.com/go/digitalframesupport